



รู้เรื่องบ้างเห็นใจบ้าง เข้าใจบ้านนาถ

กองบริหารการคลัง กลุ่มงานการเงิน

กฎหมายที่เกี่ยวข้อง

- พระราชบัญญัติบำเหน็จบำนาญข้าราชการ พ.ศ. 2494
- พระราชบัญญัติกองทุนบำเหน็จบำนาญข้าราชการ พ.ศ. 2539
- กฎกระทรวงกำหนดอัตราและวิธีการรับบำเหน็จดำรงชีพ (ฉบับที่ 2)
พ.ศ.2552



สิทธิในการรับบำเหน็จบำนาญ

ความหมาย

- **บำเหน็จ** คือ เงินตอบแทนความชอบที่ได้รับราชการมา ซึ่งจ่ายเป็นเงินก้อนครั้งเดียว
- **บำนาญ** คือ เงินตอบแทนความชอบที่ได้รับราชการมา ซึ่งจ่ายเป็นรายเดือนจนกว่าจะถึงแก่กรรม หรือหมดสิทธิ



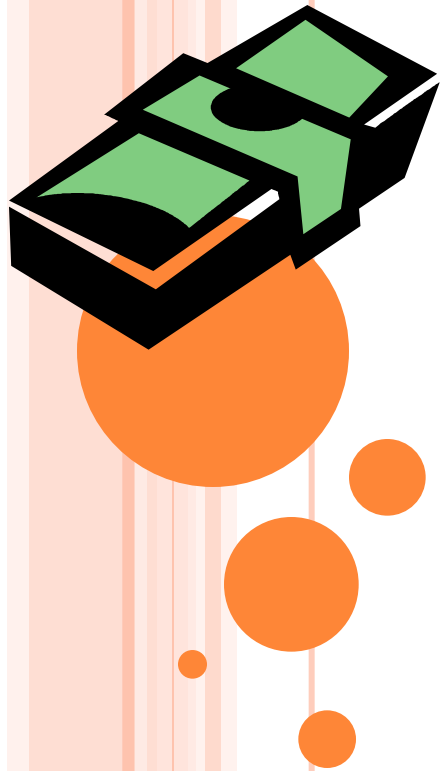
บำเหน็จบำนาญ

ประเภทของบำเหน็จบำนาญ



- บำเหน็จปกติ
- บำนาญปกติ
- บำเหน็จดำรงชีพ
- บำเหน็จค่าประกัน
- บำเหน็จตกทอด





บำเหน็จบำนาญปกติ

บำเหน็จบำนาญปกติ

ผู้มีสิทธิได้รับ

- ✦ เป็นข้าราชการตามกฎหมาย
- ✦ รับเงินเดือนจากเงินงบประมาณรายจ่ายประเภทงบบุคลากร
- ✦ มีเวลารับราชการไม่ถึง 10 ปี มีสิทธิรับบำเหน็จ
- ✦ มีเวลารับราชการ 10 ปีขึ้นไป มีสิทธิรับเงินบำนาญ
- ✦ เข้าเหตุใดเหตุหนึ่งใน 4 เหตุ
- ✦ ผู้ที่ถูกลงโทษปลดออก ให้ออก มีสิทธิได้รับบำเหน็จบำนาญ



บำเหน็จบำนาญปกติ

▶ ผู้มีสิทธิได้รับต้องเข้าเหตุใดเหตุหนึ่งดังนี้

- เหตุทดแทน (มาตรา 11)
- เหตุทุพพลภาพ (มาตรา 12)
- เหตุสูงอายุ (มาตรา 13)
- เหตุรับราชการนาน (มาตรา 14 หรือมาตรา 48)
- บำเหน็จ (มาตรา 17 หรือมาตรา 47)



บำเหน็จบำนาญปกติ



เหตุทดแทน

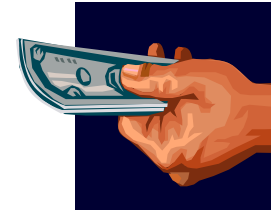
ทางราชการสั่งให้ออกจากราชการ ยุบ / เลิกตำแหน่ง /
ผลของรัฐธรรมนูญ / ทหารออกจากกองหนุนเบ็ดเสร็จ



เหตุทุพพลภาพ

- ป่วยเจ็บทุพพลภาพ

- แพทย์ที่ทางราชการเห็นว่าไม่สามารถรับราชการ
ในตำแหน่งหน้าที่ต่อไปได้



บำเหน็จบำนาญปกติ

✦ เหตุสูงอายุ

อายุตั้งแต่ 50 ปีบริบูรณ์ ขึ้นไป / กรณีเกษียณอายุ

✦ เหตุรับราชการนาน

มีเวลาราชการตั้งแต่ 25 ปีบริบูรณ์ขึ้นไป



บำเหน็จบำนาญปกติ

☀ เหตุทดแทน / เหตุทุพพลภาพ / เหตุสูงอายุ

- ถ้ามีเวลาราชการตั้งแต่ 1 ปีบริบูรณ์ขึ้นไป

แต่ไม่ถึง 10 ปีบริบูรณ์ **มีสิทธิรับบำเหน็จ**

- ถ้ามีเวลาราชการตั้งแต่ 10 ปีบริบูรณ์ขึ้นไป

มีสิทธิรับบำนาญ



☀ เหตุรับราชการนาน มีสิทธิรับบำเหน็จหรือบำนาญก็ได้

☀ ผู้มีสิทธิรับบำนาญขอเปลี่ยนเป็นรับบำเหน็จก็ได้



บำเหน็จบำนาญปกติ

บำเหน็จ มาตรา 17 หรือ มาตรา 47 (พ.ร.บ. กองทุนฯ)

- ✦ ลาออกจากราชการ
- ✦ มีเวลาราชการสำหรับคำนวณครบ 10 ปีบริบูรณ์
(9 ปี 6 เดือน)
- ✦ ไม่มีสิทธิได้รับด้วยเหตุใดเหตุหนึ่งใน 4 เหตุ



บำเหน็จบำนาญปกติ

ผู้ที่ไม่มีสถานีได้รับบำเหน็จบำนาญ

✦ ข้าราชการ หรือลูกจ้างประจำที่ถูกไล่ออกจากราชการ
เพราะมีความผิด

✦ ผู้ซึ่งมีเวลาราชการไม่ครบ 1 ปีบริบูรณ์

***** สิทธิในบำเหน็จหรือบำนาญเป็นสิทธิเฉพาะตัวจะโอนให้ใครไม่ได้**

***** สิทธิในการขอรับบำเหน็จบำนาญปกติให้มีอายุความ 3 ปี (ตาม
มาตรา 10 แห่งพระราชบัญญัติบำเหน็จบำนาญข้าราชการ
พ.ศ.2494) การนับเวลาราชการเพื่อรับบำเหน็จบำนาญ**



บำเหน็จบำนาญปกติ

เวลาราชการสำหรับคำนวณบำเหน็จบำนาญ

✦ เวลาปกติ

- ❖ วันเริ่มรับราชการ ถึง วันสุดท้ายที่ได้รับเงินเดือน

✦ เวลาวิเศษ

- ❖ ทำหน้าที่ทหารตามที่กระทรวงกลาโหมกำหนด
- ❖ ปฏิบัติหน้าที่ในเขตประกาศกฎอัยการศึก



บำเหน็จบำนาญปกติ

เวลาราชการสำหรับคำนวณบำเหน็จบำนาญ

✦ การตัดเวลาราชการ

- ❖ เวลาที่ไม่ได้รับเงินเดือน
- ❖ วันลาในระหว่างประกาศกฎอัยการศึก



บำเหน็จบำนาญปกติ

การนับเวลา ตาม พ.ร.บ.กองทุนฯ

มาตรา 66

✦ การนับเวลาราชการ**เพื่อให้เกิดสิทธิ**

❖ ให้นับจำนวนปี เศษของปีถ้าถึงครึ่งปีให้นับเป็นหนึ่งปี

✦ การนับเวลา**เพื่อคำนวณ**

❖ ให้นับจำนวนปีรวมทั้งเศษของปีด้วย

❖ ให้นับสิบสองเดือนเป็นหนึ่งปี

❖ ให้นับสามสิบวันเป็นหนึ่งเดือน



วิธีคำนวณบำเหน็จบำนาญปกติ

พ.ร.บ. 2494

➤ บำเหน็จ = เงินเดือนเดือนสุดท้าย X เวลาราชการ

➤ บำนาญ = $\frac{\text{เงินเดือนเดือนสุดท้าย} \times \text{เวลาราชการ}}{50}$

(ได้รับบำนาญไม่เกินเงินเดือนเดือนสุดท้าย)



เวลาราชการ = เศษของปี ถ้าถึง 6 เดือน ให้นับเป็นหนึ่งปี



วิธีคำนวณบำเหน็จบำนาญปกติ

พ.ร.บ. กองทุนฯ

➤ บำเหน็จ = เงินเดือนเดือนสุดท้าย X เวลาราชการ

➤ บำนาญ = $\frac{\text{เงินเดือนเฉลี่ย 60 เดือนสุดท้าย} \times \text{เวลาราชการ}}{50}$

(ไม่เกิน 70% ของเงินเดือนเฉลี่ย 60 เดือนสุดท้าย)



ตัวอย่างการคำนวณบำเหน็จบำนาญตาม พ.ร.บ.กองทุน

พ.ศ.2539

นายสมบูรณ์ ดีเด่น บรรจุเข้ารับราชการวันที่ 1 พฤษภาคม 2528 ตำแหน่ง
นักวิชาการแรงงานชำนาญการ อัตราเงินเดือน 34,880 บาท ได้ยื่นหนังสือ
ลาออกจากราชการตั้งแต่วันที่ 1 พฤษภาคม 2563

การคิดเวลาราชการ

เวลาราชการปกติ วันที่ 1 พฤษภาคม 2528 ถึงวันที่ 30 เมษายน 2563 = 35 ปี

เวลาราชการทวิคูณกฎอัยการศึก ปี พ.ศ. 2534 = 2 เดือน 8 วัน

รวมเป็นเวลาทั้งสิ้น = 35 ปี 2 เดือน 8 วัน

***ถ้าเป็นสมาชิก กบช. อายุราชการจะเท่ากับ $35 + \frac{2}{12} + \frac{8}{365} = 35.19$ ปี

12 365



การคำนวณตาม พ.ร.บ.บำเหน็จบำนาญ พ.ศ.2494

➤ บำเหน็จ = 34,880 X 35 = 1,220,880 บาท

➤ บำนาญ = $\frac{34,880 \times 35}{50}$ = 24,416 บาท

การคำนวณตาม พ.ร.บ.กองทุน พ.ศ.2539

➤ บำเหน็จ = 34,880 X 35.19 = 1,227,427.20 บาท



เงินบำนาญ จะต้องคำนวณหาเงินเดือนเฉลี่ย 60 เดือนสุดท้ายก่อน ดังนี้				
ตั้งแต่	ถึง	เงินเดือน	รวม (เดือน)	จำนวนเงิน
1 พ.ค. 58	30 ก.ย. 58	27,500	5	137,500
1 ต.ค. 58	31 มี.ค. 59	27,500	6	165,000
1 เม.ย. 59	30 ก.ย. 59	27,500	6	165,000
1 ต.ค. 59	31 มี.ค. 60	27,500	6	165,000
1 เม.ย. 60	30 ก.ย. 60	27,500	6	165,000
1 ต.ค. 60	31 มี.ค. 61	28,780	6	172,680
1 เม.ย. 61	30 ก.ย. 61	31,060	6	186,360
1 ต.ค. 61	31 มี.ค. 62	31,960	6	191,760
1 เม.ย. 62	30 ก.ย. 62	32,910	6	197,460
1 ต.ค. 62	31 มี.ค. 63	33,860	6	203,160
1 เม.ย. 63	30 เม.ย. 63	34,880	1	34,880
		รวม	60	1,783,800

เพราะฉะนั้น เงินเดือนเฉลี่ย 60 เดือนสุดท้ายที่จะนำไปคิดบำนาญจึงเท่ากับ 1,783,800 หารด้วย 60 เท่ากับ 29,730 บาท



$$\text{การคิดบำนาญ} = \frac{29,730 \times 35.19}{50}$$

$$\text{บำนาญต่อเดือน} = 20,923.97 \text{ บาท}$$

ข้อสำคัญ เงินบำนาญต่อเดือนที่ได้รับจะต้องไม่เกิน 70% ของเงินเดือนเฉลี่ย 60 เดือนสุดท้าย ในรายนี้ 70% ของเงินเดือนเฉลี่ย 60 เดือนสุดท้ายเท่ากับ

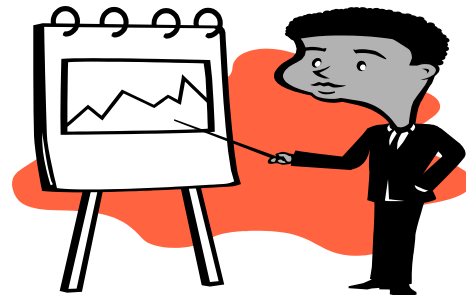
$$\frac{29,730 \times 70}{100} = 20,811 \text{ บาท}$$

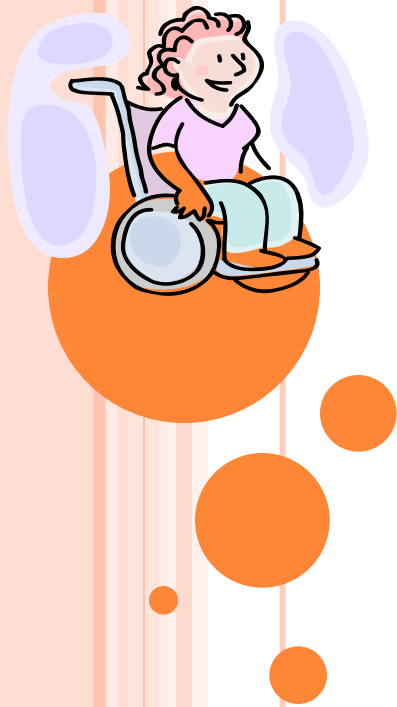
ฉะนั้น เงินบำนาญที่นายสมบุรณ์ได้รับ คือ 20,811 บาท
ต้องไม่เกิน 70%



สิทธิประโยชน์ของสมาชิก กบข.

- 1) บำเหน็จหรือบำนาญ
- 2) เงินสะสม ร้อยละ 3 – 15
(หักจากเงินเดือนก่อนหักภาษี ไม่รวมเงินเพิ่มทุกประเภท)
- 3) เงินสมทบ ร้อยละ 3 (รัฐสมทบ)
- 4) เงินประเดิม ร้อยละ 2 (โดยประมาณ)
- 5) เงินชดเชย ร้อยละ 2
- 6) ผลประโยชน์ของ
 - * เงินสะสม
 - * เงินสมทบ
 - * เงินประเดิม
 - * เงินชดเชย





บำนาญพิเศษ

กองทุนบำนาญพิเศษ

บ้านอายุพิเศษ

พฤติกรรม

- ได้รับอันตรายจนพิการ
- ได้รับการป้อนเจ็บ
- ถึงแก่ความตาย



แพทย์ลงความเห็นว่าไม่สามารถ
รับราชการต่อไปได้อีกเลย

สาเหตุ

- ปฏิบัติราชการในหน้าที่
- ถูกประทุษร้าย เพราะเหตุกระทำการตามหน้าที่



บ้านอายุพิเศษ

◆ เฝื่อนไข

- ไม่ใช่ความประมาทเลินเล่ออย่างร้ายแรง
- ไม่ใช่ความผิดของตนเอง

◆ การคำนวณบ้านอายุพิเศษ

- **กรณีทุพพลภาพ**

เจ้ากระทรวงกำหนด (ตามสมควรแก่เหตุ ประกอบความพิการ และทุพพลภาพ)

- **กรณีตาย**

เป็นไปตามที่กฎหมายบัญญัติ



การแบ่งจ่ายบำนาญพิเศษ

○ บิดาและมารดา

: 1 ส่วน ได้รับจนตลอดชีวิต



○ คู่สมรส

: 1 ส่วน ได้รับจนตลอดชีวิต เว้น สมรสใหม่

○ บุตร

: 2 ส่วน (ถ้ามี 3 คนขึ้นไป รับ 3 ส่วน)

: รับถึง 20 ปีบริบูรณ์ หรือ กำลังศึกษารับถึง 25 ปีบริบูรณ์



การแบ่งจ่ายบ้านอายุพิเศษ

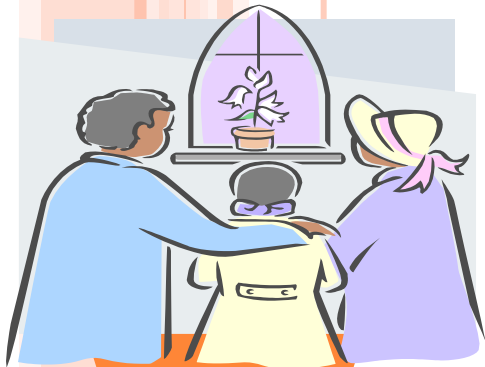
❖ ในกรณีไม่มีทายาท ให้จ่าย

- ผู้อุปการะ
- ผู้อยู่ในอุปการะ



- ตามส่วนที่เจ้ากระทรวงกำหนด
- อายุไม่ถึง 20 ปีบริบูรณ์ ให้ได้รับอย่างบุตร
- ไม่เข้าลักษณะดังกล่าวให้ได้รับ 10 ปี





บำเหน็จตกทอด

บำเหน็จตกทอด



ข้าราชการตาย

1. เหตุปกติ

เป็นโรคหรือเจ็บป่วย



2. เหตุผิดปกติธรรมชาติ

อุบัติเหตุกระทำ หรือถูกกระทำถึงแก่ความตาย

ซึ่งไม่ได้เกิดจากการประพฤติก่ออย่างร้ายแรงของตนเอง

บำเหน็จตกทอด

=

เงินเดือน
เดือนสุดท้าย

×

เวลาราชการ



บำเหน็จตกทอด



ผู้รับบำนาญตาย

30 เท่าของบำนาญ + ช.ค.บ.

หัก **บำเหน็จดำรงชีพ** (ส่วนที่ขอรับไปแล้ว)



การแบ่งจ่ายบำเหน็จตกทอด

จ่ายให้ทายาท ดังนี้

- ❖ บิดา มารดา 1 ส่วน
- ❖ คู่สมรส 1 ส่วน
- ❖ บุตร 2 ส่วน (บุตร 3 คนขึ้นไป 3 ส่วน)



กรณีไม่มีทายาท

ให้จ่ายแก่บุคคลซึ่งผู้ตายแสดงเจตนาไว้ต่อส่วนราชการเจ้าสังกัด
(ตามแบบและวิธีการที่กระทรวงการคลังกำหนด)



บุตรที่ชอบด้วยกฎหมาย

- ❖ บิดามารดาจดทะเบียนสมรสกัน
- ❖ บิดาจดทะเบียนรับรองบุตร
- ❖ บุตรบุญธรรม
- ❖ บุตรตามคำพิพากษาของศาล



หนังสือแสดงเจตนาระบุตัวผู้รับบำเหน็จตกทอด

แบบหนังสือแสดงเจตนาระบุตัวผู้รับบำเหน็จตกทอด

- ☑ ตามแบบและวิธีการที่กระทรวงการคลังกำหนด
- ☑ ระบุชื่อบุคคลธรรมดา (ไม่จำกัดจำนวน)
- ☑ ยื่นต่อเจ้าหน้าที่
- ☑ เก็บหนังสือไว้ 1 ฉบับ



ใช้พินัยกรรมไม่ได้

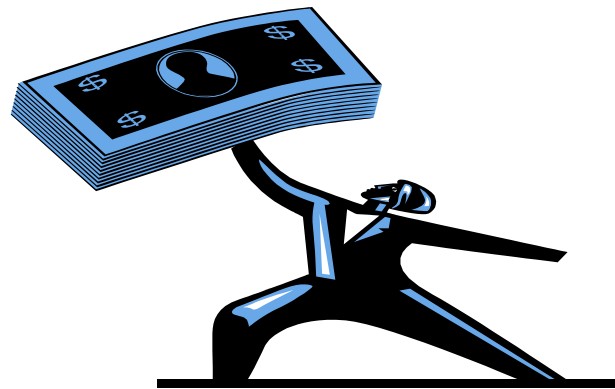




บำเหน็จดำรงชีพ

บำเหน็จดำรงชีพ

เงินที่จ่ายให้แก่ผู้รับบำนาญเพื่อช่วยเหลือและบรรเทาความ
เดือนร้อนของผู้รับบำนาญในการดำรงชีพให้เหมาะสม กับ
สถานะเศรษฐกิจ โดยได้รับยกเว้น ภาษีเงินได้



บำเหน็จดำรงชีพ

จ่ายในอัตรา

✿ ไม่เกิน 15 เท่าของบำนาญรายเดือนที่ได้รับ

✿ อัตราและวิธีการตามที่กำหนดในกฎกระทรวง

กรณีได้รับทั้งบำนาญปกติ

และบำนาญพิเศษเพราะเหตุทุพพลภาพ

ให้นำมารวมกันคิดเป็นบำนาญรายเดือน



บำเหน็จดำรงชีพ



กฎกระทรวงกำหนดอัตราและวิธีการรับบำเหน็จดำรงชีพ
ฉบับที่ 2 พ.ศ. 2552

ข้อ 1 บำเหน็จดำรงชีพให้จ่ายในอัตรา 15 เท่าของบำนาญรายเดือน
ที่ได้รับแต่ไม่เกิน 4 แสนบาท โดยให้มีสิทธิรับบำเหน็จดำรงชีพได้
ตามวิธีการดังต่อไปนี้

(1) ผู้รับบำนาญซึ่งมีอายุต่ำกว่า 65 ปีบริบูรณ์ ให้มีสิทธิรับ
บำเหน็จดำรงชีพได้ไม่เกิน 2 แสนบาท

(2) ผู้รับบำนาญซึ่งมีอายุตั้งแต่ 65 ปีบริบูรณ์ขึ้นไป ขอรับในส่วนที่
เกิน 2 แสนบาทได้อีกแต่ไม่เกิน 4 แสนบาท

บำเหน็จดำรงชีพ

หลักเกณฑ์และวิธีปฏิบัติในการขอรับและการจ่ายบำเหน็จดำรงชีพ
สำหรับผู้รับบำนาญซึ่งมีอายุตั้งแต่ 70 ปีขึ้นไป พ.ศ. 2562

กำหนดให้จ่ายบำเหน็จดำรงชีพในอัตรา 15 เท่าของเงินบำนาญรายเดือนที่ได้รับแต่ไม่เกิน 5 แสนบาท โดยผู้รับบำนาญที่มีอายุตั้งแต่ 70 ปีขึ้นไปให้มีสิทธิขอรับบำเหน็จดำรงชีพได้ไม่เกิน 5 แสนบาท แต่ถ้าผู้รับบำนาญนั้นได้ใช้สิทธิตาม (1) หรือ (2) ไปแล้ว ให้ขอรับบำเหน็จดำรงชีพ ได้ไม่เกินส่วนที่ยังไม่ครบตามสิทธิของผู้นั้น แต่รวมกันแล้วไม่เกิน 5 แสนบาท



บำเหน็จดำรงชีพ

การขอรับ

- 💰 ขอรับได้พร้อมกับการขอรับบำนาญ หรือ
- 💰 ขอรับได้ตั้งแต่วันที่ 1 ตุลาคม - 31 ธันวาคม ของทุกปี
- 💰 กรณีอายุ 65 ปีบริบูรณ์ ขอรับได้ตั้งแต่วันที่ที่มีอายุครบ 65 ปีบริบูรณ์เป็นต้นไป
- 💰 กรณีต้องหาว่ากระทำความผิดวินัยหรือความผิดอาญา ก่อนออกจากราชการ จะขอรับได้เมื่อกรณีหรือคดีถึงที่สุด และมีสิทธิรับบำนาญ





บำเหน็จค่าประกัน

โครงการกู้เงินกับสถาบันการเงิน

โดยนำสิทธิในบำเหน็จตกทอด

ไปเป็นหลักทรัพย์ประกันการกู้เงิน

บำเหน็จ
ตกทอด

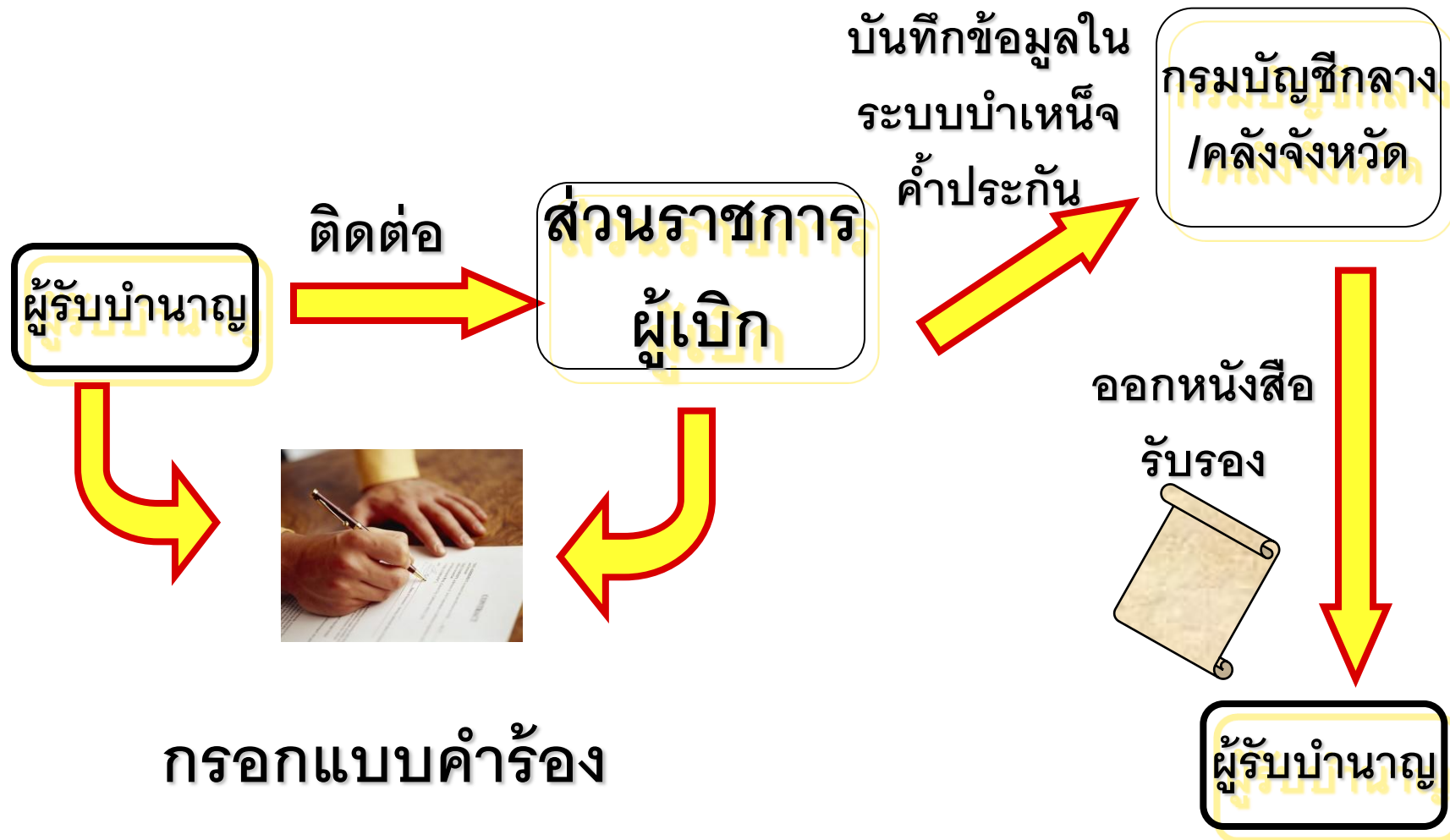


บำเหน็จ
ดำรงชีพ

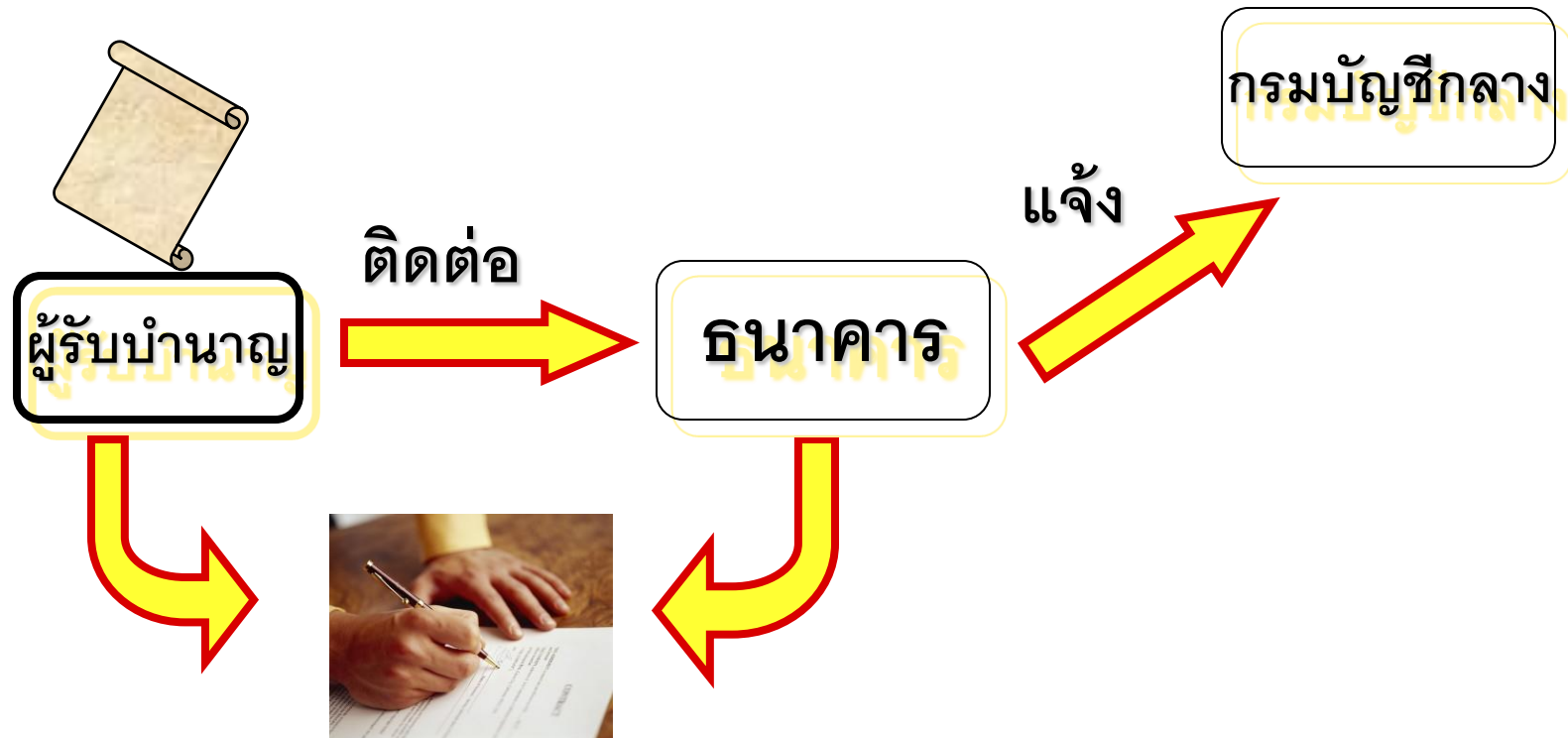
บำเหน็จ
ค่าประกัน



ขั้นตอนการขอหนังสือรับรองสิทธิ



การขอใช้สิทธิ



ทำสัญญากู้เงิน



การชำระหนี้ตามสัญญากู้เงิน



บ้านาญ



กรมบัญชีกลาง

ระบบ

จ่ายตรงๆ



ธนาคาร

ชำระหนี้



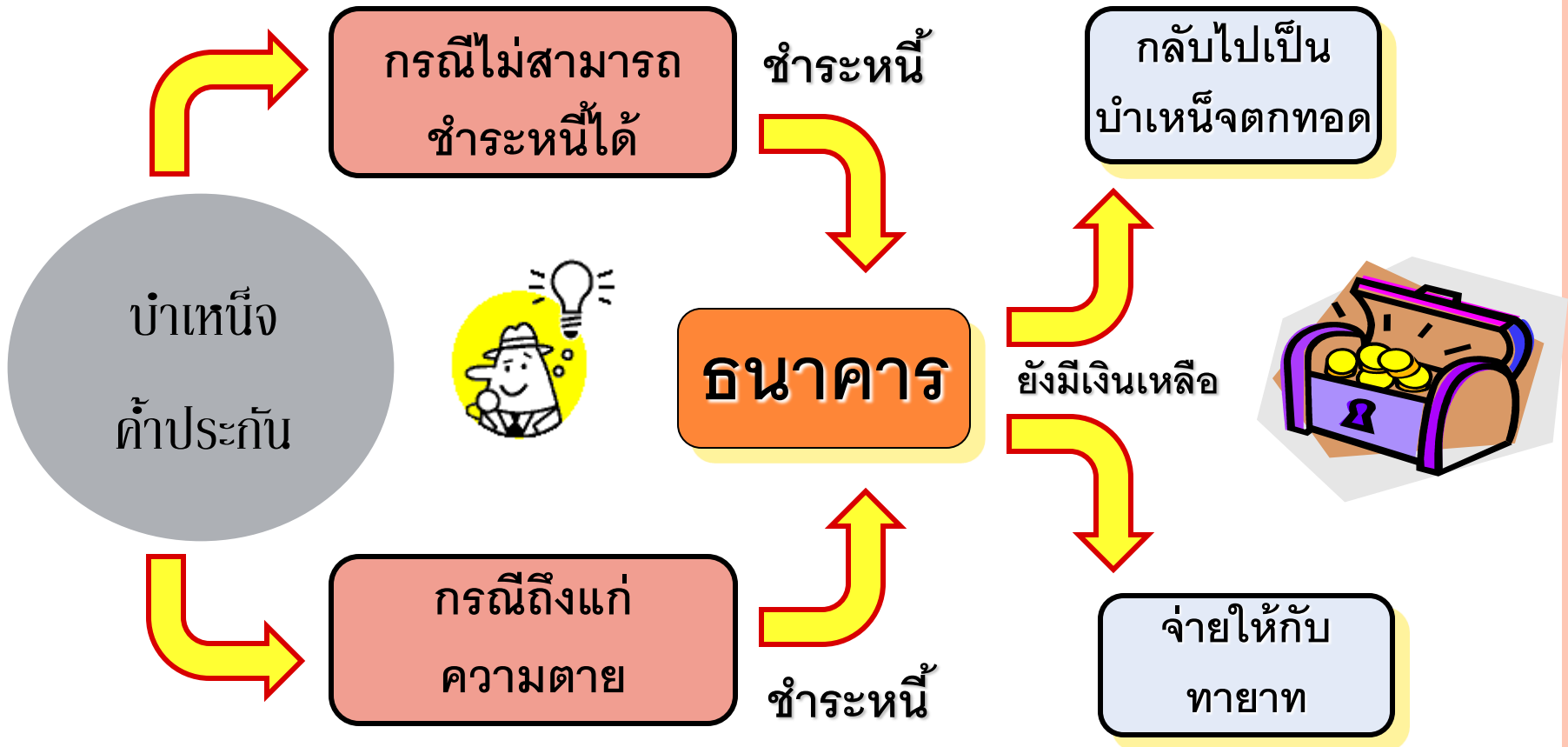
ผู้รับบ้านาญ

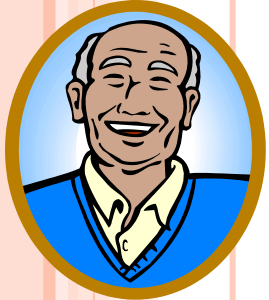
บ้านาญ
ส่วนที่เหลือ

* ทุก ๆ เดือน จนกว่าจะชำระหนี้ครบถ้วน



การชำระหนี้ตามสัญญากู้เงิน





เงินช่วยค่าครองชีพ
ผู้รับเบี้ยหวัด บำนาญ
(ช.ค.บ.)

เงินช่วยค่าครองชีพผู้รับเบี้ยหวัดบำนาญ (ช.ค.บ.)

 กฎหมายที่เกี่ยวข้อง

พระราชกฤษฎีกาเงินช่วยค่าครองชีพผู้รับเบี้ยหวัด
บำนาญ (ฉบับที่ 16) พ.ศ. 2562



เงินช่วยค่าครองชีพ ผู้รับ
เบี้ยหวัดบ้านอายุ

(ช.ค.บ.)

ช.ค.บ. มาตรา 4 นว (ประกันรายได้ขั้นต่ำ)

- ❖ ได้รับเบี้ยหวัดหรือบ้านอายุรวมกับ ช.ค.บ. ต่ำกว่าเดือนละ 10,000 บาท ให้ได้รับ ช.ค.บ. เพิ่มอีกในอัตราเดือนละเท่ากับ ส่วนต่างของจำนวนเงิน 10,000 บาท





เงินช่วยเหลือ

คือ เงินจำนวนหนึ่งที่ทางราชการจ่ายให้แก่ทายาทหรือบุคคล
ผู้ซึ่งข้าราชการหรือผู้รับบำนาญแสดงเจตนาระบุชื่อไว้ ภายหลัง
ข้าราชการหรือผู้รับบำนาญถึงแก่ความตาย เพื่อให้ผู้ที่จัดการ
งานศพของข้าราชการ หรือผู้รับบำนาญนำเงินนั้นไปจัดการงาน
ศพ หรือทำบุญตามประเพณี ของแต่ละศาสนา ถือเป็น การ
ช่วยเหลือหรือตอบแทนคุณความดีเป็นครั้งสุดท้ายจากทาง
ราชการ

เงินช่วยเหลือ

หลักเกณฑ์การจ่ายเงิน

ข้าราชการ = (เงินเดือนเต็มเดือน + เงินเพิ่มค่าวิชา + เงินประจำตำแหน่งที่ต้องฝากอันตราย + เงินเพิ่มพิเศษสำหรับการสู้รบ + เงินเพิ่มพิเศษสำหรับการปราบปรามผู้กระทำผิด) x 3

ผู้รับบำนาญ = (เงินบำนาญรายเดือน + ช.ด.บ.) x 3



เงินช่วยเหลือพิเศษ

ผู้มีสิทธิได้รับเงินช่วยเหลือพิเศษ ให้จ่ายแก่ บุคคลผู้ซึ่ง
ข้าราชการหรือผู้รับบำนาญได้แสดงเจตนาระบุไว้เป็นหนังสือตาม
แบบที่กระทรวงการคลังกำหนดไว้ก่อนตายให้เป็นผู้รับเงินช่วยเหลือ
อันดับแรก

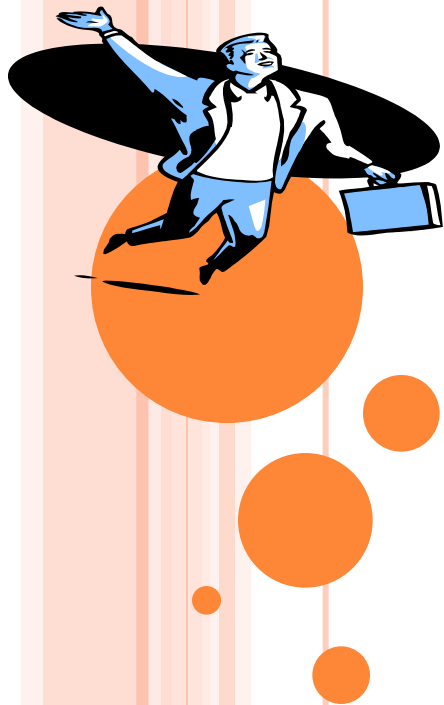
หากไม่มีหนังสือแสดงเจตนาให้รับเงินช่วยเหลือพิเศษหรือผู้ที่ระบุ
ในหนังสือแสดงเจตนาได้ถึงแก่ความตายก่อน ให้จ่ายแก่บุคคล
ตามลำดับดังนี้

- 1 คู่สมรส
- 2 บุตร
- 3 บิดาหรือมา

การขอรับเงินช่วยเหลือพิเศษ ให้ยื่นขอรับภายใน 1 ปี นับ
แต่วันที่ข้าราชการหรือผู้รับบำนาญถึงแก่ความตาย

สรุปสิทธิในการรับบำเหน็จ บำนาญ

เหตุออกจากราชการ	อายุราชการ	สิทธิรับบำเหน็จบำนาญ	กรณีมิได้เป็นสมาชิก กบข.	กรณีเป็นสมาชิก กบข. จะได้รับ 2 ส่วน	
			ได้รับเงินจากกระทรวงการคลัง	ได้รับเงิน 2 ส่วน จาก	
				กบข.	กระทรวงการคลัง
ลาออกให้ออกปลดออก	ไม่ถึง 10 ปี	-	-	เงินสะสม+สมทบ+ผลประโยชน์	-
	10 ปีขึ้นไป แต่ไม่ถึง 25 ปี	บำเหน็จ	บำเหน็จ	เงินสะสม + สมทบ + ผลประโยชน์	บำเหน็จ
	25 ปีขึ้นไป	บำนาญ	บำนาญ	เงินประเดิม (ถ้ามี) + เงินชดเชย + เงินสะสม + สมทบ + ผลประโยชน์	บำนาญ
		หรือเลือกรับบำเหน็จ	บำเหน็จ	เงินสะสม + สมทบ + ผลประโยชน์	บำเหน็จ
เกษียณ เหตุสูงอายุ (อายุ 50 ปี ขึ้นไป) เหตุทุพพลภาพ เหตุทดแทน	ไม่ถึง 1 ปี	-	-	เงินสะสม + สมทบ + ผลประโยชน์	-
	1 ปี แต่ไม่ถึง 10 ปี	บำเหน็จ	บำเหน็จ	เงินสะสม + สมทบ + ผลประโยชน์	บำเหน็จ
	10 ปี ขึ้นไป	บำนาญ	บำนาญ	เงินประเดิม (ถ้ามี) + เงินชดเชย + เงินสะสม + สมทบ + ผลประโยชน์	บำนาญ
		หรือเลือกรับบำเหน็จ	เงินเดือนเดือนสุดท้าย × เวลาราชการ	เงินสะสม+สมทบ + ผลประโยชน์	บำเหน็จ
เสียชีวิต (ปกติ)	1 ปีขึ้นไป	บำเหน็จตกทอด	บำเหน็จตกทอด (งด.เดือนสุดท้าย × เวลาราชการ)	เงินสะสม+สมทบ + ผลประโยชน์	บำเหน็จตกทอด (งด.เดือนสุดท้าย × เวลาราชการ)
เสียชีวิตระหว่างรับบำนาญ	-	-	บำเหน็จตกทอด (30 เท่า บำนาญ รายเดือนหัก เงินดำรงชีพ) เงินช่วยเหลือพิเศษ (3 เท่าบำนาญรายเดือน)	-	บำเหน็จตกทอด (30 เท่าบำนาญ รายเดือนหักเงินดำรงชีพ) เงินช่วยเหลือพิเศษ (3 เท่าบำนาญรายเดือน)
ไล่ออก	-	-	-	เงินสะสม + สมทบ + ผลประโยชน์	-



ขอขอบคุณทุกท่าน
แล้วพบกันตอนเกษียณ

