



การจัดทำบทวิเคราะห์ การรายงานสถานการณ์ และดัชนีชี้วัดภาวะแรงงานจังหวัด



โดย กองเศรษฐกิจการแรงงาน กลุ่มงานนโยบายเศรษฐกิจแรงงานรายสาขา

หัวข้อในการนำเสนอ



ส่วนที่ 1

โครงการจัดทำทวิเดระห์การรายงานสถานการณ์
และดัชนีชี้วัดภาวะแรงงานจังหวัด

- ที่มาและความสำคัญ
- วัตถุประสงค์/เป้าหมาย/ประโยชน์ที่คาดว่าจะได้รับ

ส่วนที่ 2

กระบวนการดำเนินงาน

- แผนการปฏิบัติงาน
- ขั้นตอนการจัดทำเล่มรายงานสถานการณ์
- โครงสร้างเนื้อหาและแหล่งที่มาของข้อมูล
- การติดตามและประเมินผล

ส่วนที่ 3

ผลการดำเนินงาน ปีงบประมาณ พ.ศ. 2563

ส่วนที่ 1 โครงการจัดทำบทวิเคราะห์การรายงานสถานการณ์และดัชนีชี้วัดภาวะแรงงานจังหวัด

ที่มาและความสำคัญ

การจัดทำรายงานสถานการณ์ด้านแรงงานจังหวัดเป็นสิ่งจำเป็นเนื่องจากอำนาจโดยตรงของสำนักงานแรงงานจังหวัดกำหนดไว้ว่า

“ ดำเนินการเป็นศูนย์ข้อมูลสารสนเทศด้านแรงงานและประชาสัมพันธ์เผยแพร่รายงานด้านแรงงานในเขตพื้นที่จังหวัดและกลุ่มจังหวัด ”

กฎกระทรวง แบ่งส่วนราชการสำนักงานปลัดกระทรวง
กระทรวงแรงงาน พ.ศ. 2559

จึงต้องมีการจัดทำรายงานสถานการณ์ด้านแรงงานจังหวัดเพื่อนำไปใช้ประโยชน์ในการเฝ้าระวังการเปลี่ยนแปลงของตลาดแรงงาน เป็นองค์ประกอบในการจัดทำแผนพัฒนากำลังคนระดับจังหวัด และนำเสนอคณะกรรมการค่าจ้างจังหวัด

- 2549**

 - กระทรวงแรงงานได้จัดทำโครงการศึกษาวิจัย เรื่อง การพัฒนาศักยภาพของศูนย์ข้อมูลแรงงานจังหวัด ซึ่งได้รับการสนับสนุนงบประมาณจากโครงการความร่วมมือเพื่อการพัฒนาคุ้มครองทางสังคม ระยะ 2 โดยจ้างมูลนิธิสถาบันวิจัยเพื่อการพัฒนาประเทศไทย (TDRI)
 - จัดทำคู่มือการจัดทำรายงานสถานการณ์ด้านแรงงานจังหวัด **ฉบับแรก** เพื่อให้จังหวัดใช้เป็นแนวทางปฏิบัติในการจัดทำรายงานสถานการณ์แรงงานจังหวัดให้เป็นมาตรฐานเดียวกัน
- 2550**

 - สำนักงานแรงงานจังหวัดทุกจังหวัดได้รับมอบภารกิจในการจัดทำรายงานสถานการณ์แรงงานจังหวัดอย่างต่อเนื่อง โดยกระทรวงแรงงานได้มีการจัดอบรมเจ้าหน้าที่ที่จัดทำรายงานสถานการณ์แรงงานของจังหวัด
- 2554 - 2556**

 - ปี 2554 การจัดทำสถานการณ์ด้านแรงงานจังหวัด ถูกกำหนดเป็น**ตัวชี้วัดแรงงานจังหวัด**
 - ปี 2555-2556 การจัดทำสถานการณ์ด้านแรงงานจังหวัด ถูกกำหนดเป็น**ตัวชี้วัดผลผลิตงบประมาณประจำปี** โดยสำนักงานปลัดกระทรวงแรงงาน ได้สนับสนุนงบประมาณให้จังหวัดจ้างเอกชนประเภทบุคคลมาร่วมปฏิบัติการกิจนี้ ศูนย์ข้อมูลเศรษฐกิจการแรงงานจึงได้กำหนดตัวชี้วัดผลงานอย่างเป็นระบบ เพื่อวัดผลการปฏิบัติงานทั้งในเชิงปริมาณ เชิงเวลา และเชิงคุณภาพ
- 2557 - 2564**

 - มีการดำเนินการจัดทำรายงานสถานการณ์ด้านแรงงานจังหวัดอย่างต่อเนื่อง
 - ปี 2559 ปรับปรุงคู่มือการจัดทำรายงานสถานการณ์ด้านแรงงานจังหวัด **เป็นครั้งที่ 2**
 - ปี 2564 ปรับปรุงคู่มือการจัดทำรายงานสถานการณ์ด้านแรงงานจังหวัด **เป็นครั้งที่ 3**

ส่วนที่ 1 โครงการจัดทำวิเคราะห์การรายงานสถานการณ์และดัชนีชี้วัดภาวะแรงงานจังหวัด

วัตถุประสงค์

การจัดทำวิเคราะห์การรายงานสถานการณ์และดัชนีชี้วัดภาวะแรงงานจังหวัด



01 เพื่อเพิ่มประสิทธิภาพให้ สรจ. เป็นศูนย์กลางข้อมูลและสารสนเทศด้านแรงงานในระดับจังหวัด (Focal Point) ที่มีข้อมูลสารสนเทศด้านแรงงานที่ถูกต้อง ครบถ้วน และเป็นปัจจุบัน ครอบคลุมทุกกลุ่มเป้าหมาย เช่น กลุ่มแรงงานในระบบ แรงงานนอกระบบ และกลุ่มเป้าหมายพิเศษ (ผู้พิการ สูงอายุ เยาวชนก่อนเข้าสู่ตลาดแรงงาน)

02 เพื่อให้ สรจ. สามารถให้ข้อมูลด้านแรงงานที่รวดเร็ว และถูกต้อง แก่หน่วยงานในจังหวัดทั้งภาครัฐและเอกชน สามารถนำไปใช้ประโยชน์ในการวางแผนเชิงยุทธศาสตร์ และบริหารจัดการเชิงกลยุทธ์ในพื้นที่ได้อย่างมีประสิทธิภาพ

03 เพื่อเสริมสร้างความเข้มแข็งในการจัดทำและวิเคราะห์สถานการณ์ด้านแรงงานในระดับพื้นที่ และเป็นการเฝ้าระวังสถานการณ์ สภาพแวดล้อมทางเศรษฐกิจและสังคมในช่วงเศรษฐกิจมีสัญญาณชะลอตัวที่มีผลต่อภาคแรงงานในระดับพื้นที่

04 เพื่อพัฒนาการรายงานสถานการณ์ด้านแรงงานของจังหวัดจากการวิเคราะห์ข้อมูลพื้นที่เพียงอย่างเดียว ไปสู่การวิเคราะห์ดัชนีชี้วัดภาวะแรงงานจังหวัดตามเกณฑ์ดัชนีชี้วัดภาวะแรงงานระหว่างประเทศ และพัฒนาต่อเนื่องไปสู่การจัดทำดัชนีชี้วัดภาวะแรงงานหลัก ด้านการบริหารงานของกระทรวงแรงงาน

ส่วนที่ 1 โครงการจัดทำวิเคราะห์การรายงานสถานการณ์และดัชนีชี้วัดภาวะแรงงานจังหวัด



เป้าหมาย (ส่วนกลาง)

การจัดทำบทวิเคราะห์การรายงานสถานการณ์และดัชนีชี้วัดภาวะแรงงานจังหวัด

ตัวชี้วัดส่วนกลาง

- เชิงปริมาณ :** จำนวนเล่มรายงานสถานการณ์ด้านแรงงานจังหวัด 380 เล่ม/ปี (รายไตรมาส 304 เล่ม และรายปี 76 เล่ม)
- เชิงเวลา :** ร้อยละของการจัดส่งเล่มรายงานสถานการณ์ด้านแรงงานจังหวัดที่จัดส่งภายในระยะเวลาที่กำหนด

เป้าหมายส่วนกลาง

1. พัฒนารายงานสถานการณ์ด้านแรงงานจังหวัดและเพิ่มการวิเคราะห์ดัชนีชี้วัดภาวะแรงงานของจังหวัด
2. เพิ่มประสิทธิภาพการเป็นศูนย์กลางข้อมูลและสารสนเทศด้านแรงงานระดับจังหวัด
3. ติดตามความเคลื่อนไหวของตลาดแรงงานในเชิงพื้นที่
4. พัฒนาระบบการติดตามประมวลผลการปฏิบัติงานและจัดเก็บข้อมูลเชิงสถิติ

ส่วนที่ 1 โครงการจัดทำวิเคราะห์การรายงานสถานการณ์และดัชนีชี้วัดภาวะแรงงานจังหวัด



เป้าหมาย (ส่วนภูมิภาค) การจัดทำบทวิเคราะห์การรายงานสถานการณ์ และดัชนีชี้วัดภาวะแรงงานจังหวัด

ตัวชี้วัดระดับจังหวัด

- จำนวนเล่มรายงานสถานการณ์ด้านแรงงานจังหวัด 5 เล่ม/ปี (รายไตรมาส และรายปี)
โดยสำนักงานแรงงานจังหวัด
 - เผยแพร่รายงานสถานการณ์ฯ 15 พ.ย. /15 ก.พ. (พร้อมรายปี) /15 พ.ค. /15 ส.ค.
 - ส่งเล่มรายงานสถานการณ์ฯ 20 พ.ย. /20 ก.พ. (พร้อมรายปี) /20 พ.ค. /20 ส.ค.
 - กำหนดการตรงกับวันหยุดให้ส่งในวันทำการวันถัดไป โดยนับวันประทับตราส่งออกไปรษณีย์เป็นสำคัญ
- จำนวนเจ้าหน้าที่วิเคราะห์และประมวลผลเบื้องต้นจังหวัดละ 1 คน
- รายการข้อมูลสถิติที่จัดเก็บ เช่น สถิติแรงงานนอกระบบ ข้อมูลเชิงสำรวจสนับสนุนค่าจ้าง ข้อมูลการสำรวจอุปสงค์และอุปทานแรงงานจังหวัด ข้อมูลการให้บริการของศูนย์บริการร่วม กระทรวงแรงงาน และข้อมูลผลการดำเนินงานต่าง ๆ

เป้าหมายระดับจังหวัด

- สรจ. เป็นหน่วยงานที่มีความพร้อมด้านการวิเคราะห์สถานการณ์ด้านแรงงานและพัฒนาดัชนีชี้วัดแรงงานในระดับพื้นที่
- สรจ. มีข้อมูลและสามารถให้บริการข้อมูลด้านแรงงานประกอบการวางแผนยุทธศาสตร์ แผนงาน /โครงการ และประชาชนที่สนใจ
- สรจ. มีการพัฒนากระบวนการในการจัดเก็บข้อมูลสถิติแรงงานและสถิติของผลการปฏิบัติงานอย่างเป็นระบบ ต่อเนื่อง สะท้อนค่างานที่เพิ่มขึ้นได้ชัดเจน

ประโยชน์ที่คาดว่าจะได้รับ



สำนักงานแรงงานจังหวัด เป็นศูนย์กลางข้อมูลและสารสนเทศด้านแรงงานในระดับจังหวัด สามารถให้บริการข้อมูลด้านแรงงานที่รวดเร็ว ถูกต้อง ครบถ้วน ต่อเนื่อง และเป็นปัจจุบัน ครอบคลุมทุกกลุ่มเป้าหมาย ทั้งแรงงานในระบบ แรงงานอิสระ และแรงงานกลุ่มเป้าหมายพิเศษ (ผู้พิการ ผู้สูงอายุ และเยาวชนก่อนวัยทำงาน) เพื่อนำไปใช้ประโยชน์ในการเฝ้าระวังการเปลี่ยนแปลงของตลาดแรงงาน เป็นองค์ประกอบในการจัดทำแผนปฏิบัติการด้านแรงงานระดับจังหวัด และนำเสนอคณะกรรมการค่าจ้างจังหวัด

แผนการปฏิบัติงาน (ส่วนกลาง)

ปีงบประมาณ พ.ศ. 2564

กันยายน 2563

1. ขออนุมัติโครงการ
2. วางแผนการโอนเงินงบประมาณให้ สรจ.
3. แจกแนวทางในการดำเนินงานให้ สรจ.



ขั้นเตรียมการ

ขั้นดำเนินงาน



ตุลาคม 2563 – กันยายน 2564

1. ติดตามผลการจัดทำวิเคราะห์การรายงานสถานการณ์และดัชนีชี้วัดภาวะแรงงานจังหวัด 76 จังหวัด (รายไตรมาส จำนวน 304 เล่ม / รายปี จำนวน 76 เล่ม)
* ภายในวันที่ 20 พ.ย./20 ก.พ./20 พ.ค./20 ส.ค. (กรณีตรงกับวันหยุดให้นับวันทำการวันถัดไป)
2. ตรวจสอบความถูกต้องของรายงานสถานการณ์แรงงานจังหวัดรายไตรมาส/รายปี
* ภายใน 30 วัน หลังจากจังหวัดส่งเล่มรายงาน
3. ติดตามการใช้จ่ายงบประมาณรอบ 6 เดือน (ต.ค. 63 – มี.ค. 64) รอบ 9 เดือน (ต.ค. 63 – มี.ย. 64) และประมาณการค่าใช้จ่ายในอีก 3 เดือน (ก.ค. – ก.ย. 64)

ตุลาคม 2564

สรุปและรายงานผลการดำเนินงานการจัดทำบทวิเคราะห์การรายงานสถานการณ์และดัชนีชี้วัดภาวะแรงงานจังหวัด (ผลการตรวจสอบเนื้อหาการรายงานสถานการณ์แรงงานจังหวัด และผลการสำรวจความคิดเห็นที่มีต่อ รายงานสถานการณ์จังหวัด) ประจำปีงบประมาณ พ.ศ. 2564



ขั้นสรุปผล

แผนการปฏิบัติงาน (ส่วนภูมิภาค)

ปีงบประมาณ พ.ศ. 2564

จ้างเจ้าหน้าที่

ต.ค. 63
พ.ย. 63
ธ.ค. 63
ม.ค. 64
ก.พ. 64
มี.ค. 64
เม.ย. 64
พ.ค. 64
มิ.ย. 64
ก.ค. 64
ส.ค. 64
ก.ย. 64
ต.ค. 64

จัดทำเล่ม

- ไตรมาส 3/63
 - เผยแพร่ 15 พ.ย. 63
 - ส่งเล่ม 20 พ.ย. 63
- ไตรมาส 4/63 ,รายปี
 - เผยแพร่ 15 ก.พ. 64
 - ส่งเล่ม 20 ก.พ. 64
- ไตรมาส 1/64
 - เผยแพร่ 15 พ.ค. 64
 - ส่งเล่ม 20 พ.ค. 64
- ไตรมาส 2/64
 - เผยแพร่ 15 ส.ค. 64
 - ส่งเล่ม 20 ส.ค. 64

แบบสอบถามผู้ใช้งาน

- เผยแพร่แบบสอบถาม (แบบฟอร์มที่ 1)
 - เผยแพร่แบบสอบถาม เดือน ก.พ. 64
- สรุปแบบสอบถาม (แบบฟอร์มที่ 4 และ 5)
 - สรุปและส่งแบบสอบถาม 30 ก.ย. 64

ผลการใช้จ่ายเงิน

- รอบ 6 เดือน (แบบฟอร์มที่ 2.1)
 - ส่งภายใน 19 เม.ย. 64
- รอบ 9 เดือน (แบบฟอร์มที่ 2.2)
 - ส่งภายใน 16 ก.ค. 64

ผลการดำเนินงาน

- สรุปผลการดำเนินงาน
 - ส่งภายใน 15 ต.ค. 64

ขั้นตอนการจัดทำเล่มรายงานฯ



การเตรียมการ

ประกอบไปด้วย

1. ออกแบบโครงสร้างเนื้อหา
ซึ่งประกอบไปด้วย 3 ส่วน คือ
ส่วนที่ 1 : บทสรุปผู้บริหาร
ส่วนที่ 2 : เนื้อหา
ส่วนที่ 3 : ภาคผนวก
2. ออกแบบรูปแบบการนำเสนอเนื้อหา

Step 1



รวบรวมข้อมูล

รวบรวมข้อมูลจากหน่วยงาน
ที่เกี่ยวข้อง ได้แก่

1. หน่วยงานในสังกัดกระทรวงแรงงาน
2. หน่วยงานภายนอกกระทรวงแรงงาน
เช่น สنج.สถิติจังหวัด/สง.พาณิชย์จังหวัด
/สง.คลังจังหวัด/สง.อุตสาหกรรมจังหวัด

Step 2



ตรวจสอบ ความถูกต้อง ของข้อมูล และ ประมวลผล ข้อมูล

Step 3



วิเคราะห์และ จัดทำรายงาน



Step 4

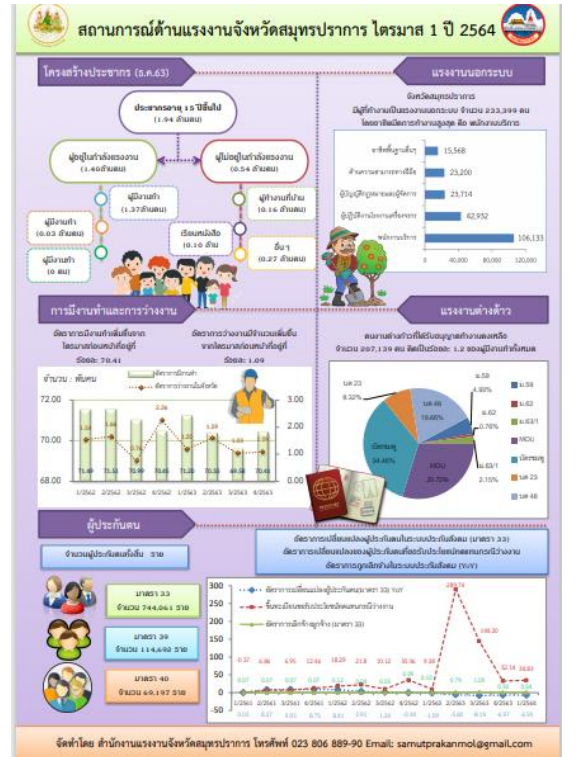
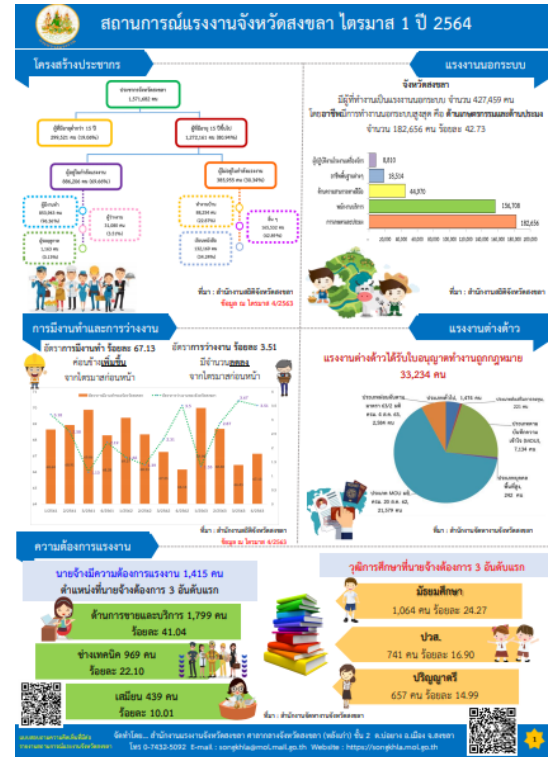
ส่วนที่ 2 กระบวนการดำเนินงาน



โครงสร้างเนื้อหา และแหล่งที่มาของข้อมูล

ส่วนที่ 1 บทสรุปผู้บริหาร

เป็นส่วนที่สรุปประเด็นสำคัญของเนื้อหารายงานสถานการณ์แรงงานจังหวัด ทั้งฉบับ โดยระบุถึงลักษณะเด่น หรือสถานการณ์เด่นของไตรมาสว่าเกิดเหตุ อะไรขึ้น เพื่อให้ผู้อ่านเห็นภาพรวมของรายงานในไตรมาสที่น่าเสนอ และมีการจัดทำบทสรุปผู้บริหารในลักษณะ Infographic เพื่อให้การนำเสนอเป็นที่น่าสนใจ





โครงสร้างเนื้อหา และแหล่งที่มาของข้อมูล

ส่วนที่ 2 เนื้อหารายงานสถานการณ์แรงงานจังหวัด

มีส่วนประกอบหลัก 3 ส่วน ได้แก่

1. สภาพเศรษฐกิจของจังหวัด เป็นการรายงานสภาพเศรษฐกิจของจังหวัดว่ามีภาวะเป็นอย่างไร เกิดเหตุการณ์ที่ส่งผลกระทบต่อภาวะเศรษฐกิจและการจ้างงานในพื้นที่ โดยควรมีข้อมูลเพื่อให้เกิดความสมบูรณ์ ดังนี้

- ผลิตภัณฑ์มวลรวมจังหวัด (GPP) : สามารถขอข้อมูลได้จากสำนักงานคลังจังหวัด
- ดัชนีราคาผู้บริโภคของจังหวัด : สามารถขอข้อมูลได้จากสำนักงานพาณิชย์จังหวัด
- การจดทะเบียนนิติบุคคล : สามารถขอข้อมูลได้จากสำนักงานพัฒนาธุรกิจการค้าจังหวัด
- การจดทะเบียนโรงงาน : สามารถขอข้อมูลได้จากสำนักงานอุตสาหกรรมจังหวัด

2. ดัชนีชี้วัดภาวะแรงงานของจังหวัด ส่วนนี้เป็นการนำเสนอภาพความเคลื่อนไหวและเปลี่ยนแปลงด้านภาวะแรงงานในลักษณะสัดส่วนหรือร้อยละ โดยการนำข้อมูลดิบจากในส่วนที่ 3 สถานการณ์แรงงานของจังหวัดมาคำนวณภายใต้สูตรที่กำหนด ให้ผลลัพธ์ออกมาในรูปร้อยละ หรือสัดส่วน เพื่อนำผลลัพธ์มาเปรียบเทียบกับไตรมาสที่ผ่านมาให้เห็นถึงความเปลี่ยนแปลงที่เกิดขึ้น

3. สถานการณ์แรงงานจังหวัด

ควรนำเสนอข้อมูลในประเด็นต่าง ๆ ตามลำดับ คือ

- | | |
|---------------------------------------|---|
| (1) กำลังแรงงาน/การมีงานทำ/การว่างงาน | (6) ปัญหาด้านแรงงานที่สำคัญ |
| (2) การส่งเสริมการมีงานทำ | (7) ผลการดำเนินงานที่สำคัญตามนโยบายรัฐบาล/นโยบายกระทรวงแรงงาน |
| (3) การพัฒนาศักยภาพแรงงาน | (8) อื่น ๆ |
| (4) การคุ้มครองแรงงานและสวัสดิการ | |
| (5) การประกันสังคม | |

ตารางสรุปเนื้อหา/แหล่งข้อมูล

ลำดับ	ประเด็นหัวเรื่อง	เนื้อหาที่นำเสนอ	แหล่งข้อมูล
1	กำลังแรงงาน/ การมีงานทำ/ การว่างงาน	1.1 โครงสร้างประชากร	สนง.สถิติ จังหวัด
		1.2 ผู้มีงานทำ	
		1) จำนวนผู้มีงานทำ จำแนกตามเพศ	
		2) จำนวนผู้มีงานทำ จำแนกตามช่วงอายุ	
		3) จำนวนผู้มีงานทำ จำแนกตามระดับการศึกษา	
		4) จำนวนผู้มีงานทำ จำแนกตามอาชีพ	
		5) จำนวนผู้มีงานทำ จำแนกตามประเภทอุตสาหกรรม	
		6) จำนวนผู้มีงานทำ จำแนกตามสถานภาพการทำงาน	
		1.3 ผู้ว่างงาน	
		1) จำนวนผู้ว่างงาน จำแนกตามเพศ	
		2) จำนวนผู้ว่างงาน จำแนกตามช่วงอายุ	
		3) จำนวนผู้ว่างงาน จำแนกตามระดับการศึกษา	
		1.4 แรงงานนอกระบบ	
		1) จำนวนแรงงานนอกระบบ จำแนกตามเพศ	
		2) จำนวนแรงงานนอกระบบ จำแนกตามช่วงอายุ	
		3) จำนวนแรงงานนอกระบบ จำแนกตามระดับการศึกษา	
4) จำนวนแรงงานนอกระบบ จำแนกตามอาชีพ			
2	การส่งเสริม การมีงานทำ	2.1 การจัดหางานในประเทศ	สนง. จัดหางาน จังหวัด
		1) ตำแหน่งว่างงาน ผู้สมัครงาน และการบรรจุงาน จำแนกตามเพศ	
		2) ตำแหน่งว่างงาน ผู้สมัครงาน และการบรรจุงาน จำแนกตามช่วงอายุ	
		3) ตำแหน่งว่างงาน ผู้สมัครงาน และการบรรจุงาน จำแนกตามระดับการศึกษา	
		4) ตำแหน่งว่างงาน ผู้สมัครงาน และการบรรจุงาน จำแนกตามอาชีพ	
		5) ตำแหน่งว่างงาน และการบรรจุงาน จำแนกตามประเภทอุตสาหกรรม	
		2.2 แรงงานต่างด้าว	
		2.2.1 คนต่างด้าวที่ได้รับอนุญาตทำงานตาม พรก.การบริหารจัดการการทำงาน ของคนต่างด้าว พ.ศ. 2560 และ ฉบับที่ 2 พ.ศ. 2561	
		1) จำนวนแรงงานต่างด้าว จำแนกตามลักษณะการเข้าเมืองและประเภท คนต่างด้าว	
		2) จำนวนแรงงานต่างด้าว จำแนกตามสัญชาติ	
		3) จำนวนแรงงานต่างด้าว จำแนกตามอาชีพ	
		2.2.2 จำนวนแรงงานต่างด้าวที่ยื่นขอจดทะเบียน ณ ศูนย์บริการแบบเบ็ดเสร็จ (OSS) จำแนกตามสัญชาติ	
		2.3 แรงงานไทยในต่างประเทศ	
		2.3.1 การแจ้งความประสงค์เดินทางไปทำงานต่างประเทศผ่านสำนักงานจัดหา งานจังหวัด	
		1) จำแนกตามเพศ	

ลำดับ	ประเด็นหัวเรื่อง	เนื้อหาที่นำเสนอ	แหล่งข้อมูล
		2) จำแนกตามระดับการศึกษา	
		2.3.2 แรงงานไทยที่ได้รับอนุมัติไปทำงานต่างประเทศ	
		1) จำแนกตามวิธีการเดินทาง	
		2) จำแนกตามภูมิภาคที่ไปทำงาน	
3	การพัฒนา ศักยภาพแรงงาน	3.1 การฝึกเตรียมเข้าทำงาน จำแนกตามกลุ่มอาชีพ	สถาบัน/ศูนย์ พัฒนาฝีมือ แรงงานจังหวัด
		3.2 การฝึกยกระดับฝีมือแรงงาน จำแนกตามกลุ่มอาชีพ	
		3.3 การทดสอบมาตรฐานฝีมือแรงงาน จำแนกตามกลุ่มอาชีพ	
4	การคุ้มครอง แรงงานและ สวัสดิการ	4.1 การตรวจแรงงาน	สนง. สวัสดิการ และคุ้มครอง แรงงาน จังหวัด
		1) จำแนกตามขนาดสถานประกอบการ ผลการตรวจ (ปฏิบัติถูกต้อง/ไม่ถูกต้อง) และการดำเนินการของเจ้าหน้าที่	
		2) จำแนกตามประเภทอุตสาหกรรม ผลการตรวจ (ปฏิบัติถูกต้อง/ไม่ถูกต้อง) และการดำเนินการของเจ้าหน้าที่	
		3) จำแนกตามเรื่องที่สถานประกอบการปฏิบัติไม่ถูกต้องตามกฎหมาย	
		4.2 การตรวจความปลอดภัยในการทำงาน	
		1) จำแนกตามขนาดสถานประกอบการ ผลการตรวจ (ปฏิบัติถูกต้อง/ไม่ถูกต้อง) และการดำเนินการของเจ้าหน้าที่	
		2) จำแนกตามประเภทอุตสาหกรรม ผลการตรวจ (ปฏิบัติถูกต้อง/ไม่ถูกต้อง) และการดำเนินการของเจ้าหน้าที่	
		3) จำแนกตามเรื่องที่สถานประกอบการปฏิบัติไม่ถูกต้องตามกฎหมาย	
		4.3 การแรงงานสัมพันธ์	
		1) จำนวนองค์การนายจ้าง	
		2) จำนวนองค์การลูกจ้าง	
		3) การแจ้งและยุติข้อเรียกร้อง/ข้อพิพาทแรงงาน/ข้อขัดแย้ง	
		4.4 สวัสดิการแรงงาน	
		4.5 การเลิกจ้าง	
		1) จำนวนสถานประกอบการที่เลิกกิจการ และลูกจ้างที่ถูกเลิกจ้าง จำแนกตาม ขนาดสถานประกอบการ	
		2) จำนวนสถานประกอบการที่เลิกกิจการ และลูกจ้างที่ถูกเลิกจ้าง จำแนกตาม ประเภทกิจการ	
4.6 การประสบอันตราย/เจ็บป่วยในการทำงาน (กองทุนเงินทดแทน)			
1) จำนวนผู้ประสบอันตราย/เจ็บป่วยในการทำงาน จำแนกตามขนาดสถาน ประกอบการและสาเหตุการประสบอันตราย			
2) จำนวนผู้ประสบอันตราย/เจ็บป่วยในการทำงาน จำแนกตามสาเหตุและความ ร้ายแรงการประสบอันตราย			
5	การประกันสังคม	การประสบอันตราย/เจ็บป่วยไม่เนื่องจากการทำงาน (กองทุนประกันสังคม)	สนง. ประกันสังคม จังหวัด
		5.1 จำนวนผู้ประกันตนในจังหวัด จำแนกตามมาตรา (ม.33 /ม.39 /ม.40)	
		5.2 จำนวนสถานประกอบการและผู้ประกันตน จำแนกตามขนาดสถานประกอบการ	

ลำดับ	ประเด็นหัวเรื่อง	เนื้อหาที่นำเสนอ	แหล่งข้อมูล
		5.3 จำนวนสถานพยาบาลรัฐ/เอกชน ในสังกัดประกันสังคม	
		5.4 จำนวนผู้ประกันตนที่ใช้บริการกองทุนประกันสังคม จำแนกตามประเภทประโยชน์ทดแทน	
		5.5 การจ่ายเงินประโยชน์ทดแทน จำแนกตามประเภทประโยชน์ทดแทน	
6	ปัญหาด้านแรงงานที่สำคัญ	การวิเคราะห์ปัญหาแรงงานที่สำคัญตามสภาพปัญหาที่เกิดขึ้นในพื้นที่ เช่น การค้ามนุษย์ด้านแรงงาน , แรงงานประมง , การส่งเสริมแรงงานตามกลุ่มพื้นที่ เช่น เขตเศรษฐกิจพิเศษ , คลัสเตอร์ , ลุ่มแม่น้ำโขง ฯลฯ	สนง.แรงงานจังหวัด
7	ผลการดำเนินงานที่สำคัญตามนโยบายรัฐบาล/นโยบายกระทรวงแรงงาน	การรายงานผลการดำเนินงานที่สำคัญตามภารกิจที่สอดคล้องกับนโยบายรัฐบาลหรือนโยบายกระทรวงแรงงาน เช่น การแก้ไขปัญหาการค้ามนุษย์ด้านแรงงาน , การแก้ไขปัญหาการใช้แรงงานเด็ก , การต่อต้านยาเสพติด , To Be Number One , 8 วาระปฏิรูปของกระทรวงแรงงาน เป็นต้น	สนง.แรงงานจังหวัด
8	อื่น ๆ	ข้อมูลที่มีเฉพาะจังหวัด (Specific) ของสำนักงานแรงงานจังหวัด เช่น ข้อมูลความต้องการและการขาดแคลนแรงงาน (ใช้ข้อมูลสรุปผลการสำรวจที่ใหม่ล่าสุดเท่าที่มี) , แรงงานสูงอายุ , แรงงานพิการ , แรงงานการจ้างงานชนกลุ่มน้อยบนพื้นที่สูง , ข้อมูลแรงงานต่างด้าว , แรงงานประมง , ข้อมูลการรับเรื่องราวร้องทุกข์ของแรงงานไทยในต่างประเทศ	สนง.แรงงานจังหวัด

ตารางสรุปดัชนีชี้วัดภาวะแรงงาน/แหล่งข้อมูล

ลำดับ	ชื่อดัชนีชี้วัด	สูตรการคำนวณ	แหล่งข้อมูล
1	อัตราการมีส่วนร่วมในกำลังแรงงานของจังหวัด	$\frac{\text{กำลังแรงงานในจังหวัด} \times 100}{\text{ประชากรที่มีอายุ 15 ปีขึ้นไปในจังหวัด}}$	สนง.สถิติจังหวัด
2	อัตราการมีงานทำของจังหวัด		
	1) อัตราการมีงานทำของประชากรที่มีอายุ 15 ปีขึ้นไปของจังหวัด	$\frac{\text{ผู้มีงานทำในจังหวัด} \times 100}{\text{ประชากรที่มีอายุ 15 ปีขึ้นไปในจังหวัด}}$	สนง.สถิติจังหวัด
	2) อัตราการมีงานทำในภาคเกษตรของจังหวัด	$\frac{\text{ผู้มีงานทำในภาคเกษตรในจังหวัด} \times 100}{\text{ผู้มีงานทำในจังหวัด}}$	
	3) อัตราการมีงานทำนอกภาคเกษตรของจังหวัด	$\frac{\text{ผู้มีงานทำนอกภาคเกษตรในจังหวัด} \times 100}{\text{ผู้มีงานทำในจังหวัด}}$	
	4) อัตราการมีงานทำในอุตสาหกรรมการผลิตของจังหวัด	$\frac{\text{ผู้มีงานทำในภาคอุตสาหกรรมในจังหวัด} \times 100}{\text{ผู้มีงานทำในจังหวัด}}$	
3	อัตราการว่างงานของจังหวัด	$\frac{\text{ผู้ว่างงานในจังหวัด} \times 100}{\text{กำลังแรงงานของจังหวัด}}$	สนง.สถิติจังหวัด
4	อัตราการเปลี่ยนแปลงของจำนวนผู้ประกันตนในระบบประกันสังคม (ม.33)	$\frac{\text{ผู้ประกันตน ม.33 ไตรมาคปัจจุบัน} - \text{ผู้ประกันตน ม.33 ไตรมาคเดียวกันปีก่อน} \times 100}{\text{ผู้ประกันตน ม.33 ไตรมาคเดียวกันปีก่อน}}$	สนง.ประกันสังคมจังหวัด
5	อัตราการเปลี่ยนแปลงของผู้ประกันตนที่ขอรับประโยชน์ทดแทนกรณีว่างงาน	$\frac{(\text{ผู้ประกันตนที่ขอรับประโยชน์ทดแทนกรณีว่างงานไตรมาสปัจจุบัน} - \text{ผู้ประกันตนที่ขอรับประโยชน์ทดแทนกรณีว่างงานไตรมาสเดียวกันปีก่อน}) \times 100}{\text{ผู้ประกันตนที่ขอรับประโยชน์ทดแทนกรณีว่างงานไตรมาสเดียวกันปีก่อน}}$	สนง.ประกันสังคมจังหวัด
6	อัตราการเลิกจ้างลูกจ้างในระบบประกันสังคม (ม.33)	$\frac{\text{ผู้ประกันตนที่ขอรับประโยชน์ทดแทนกรณีว่างงานจากสาเหตุเลิกจ้าง} \times 100}{\text{ผู้ประกันตน ม.33}}$	สนง.ประกันสังคมจังหวัด
7	อัตราการบรรจุนางจังหวัด		
	1) อัตราการบรรจุนางต่อผู้สมัครงาน	$\frac{\text{ผู้ได้รับการบรรจุนางในจังหวัด} \times 100}{\text{ผู้สมัครงานในจังหวัด}}$	สนง.จัดหางานจังหวัด
	2) อัตราการบรรจุนางต่อตำแหน่งว่าง	$\frac{\text{ผู้ได้รับการบรรจุนางในจังหวัด} \times 100}{\text{ตำแหน่งงานว่างในจังหวัด}}$	
8	อัตราการจ้างงานแรงงานต่างด้าวในจังหวัด		
	1) อัตราการจ้างงานแรงงานต่างด้าวต่อจำนวนผู้มีงานทำของจังหวัด	$\frac{\text{แรงงานต่างด้าวในจังหวัด} \times 100}{\text{ผู้มีงานทำในจังหวัด}}$	สนง.จัดหางานจังหวัด
	2) อัตราการจ้างงานแรงงานต่างด้าว 3 สัญชาติ (เมียนมา ลาว กัมพูชา) ในจังหวัด	$\frac{\text{แรงงานต่างด้าว 3 สัญชาติ ในจังหวัด} \times 100}{\text{ผู้มีงานทำในจังหวัด}}$	
9	อัตราการไม่ปฏิบัติตามกฎหมายคุ้มครองแรงงานของสถานประกอบการในจังหวัด	$\frac{\text{สถานประกอบการที่ไม่ปฏิบัติตามกฎหมายคุ้มครองแรงงานในจังหวัด} \times 100}{\text{สถานประกอบการที่ผ่านการตรวจคุ้มครองแรงงานในจังหวัด}}$	สนง.สวัสดิการและคุ้มครองแรงงานจังหวัด
10	อัตราการไม่ปฏิบัติตามกฎหมายความปลอดภัยในการทำงานของสถานประกอบการในจังหวัด	$\frac{\text{สถานประกอบการที่ไม่ปฏิบัติตามกฎหมายความปลอดภัยในการทำงานในจังหวัด} \times 100}{\text{สถานประกอบการที่ผ่านการตรวจความปลอดภัยในการทำงานในจังหวัด}}$	สนง.สวัสดิการและคุ้มครองแรงงานจังหวัด
11	อัตราการเกิดข้อพิพาทแรงงานต่อสถานประกอบการ 100,000 แห่ง	$\frac{\text{สถานประกอบการที่เกิดข้อพิพาททั้งหมดในจังหวัด} \times 100,000}{\text{สถานประกอบการทั้งหมดในจังหวัด}}$	สนง.สวัสดิการและคุ้มครองแรงงานจังหวัด
12	อัตราการเกิดข้อขัดแย้งต่อสถานประกอบการ 100,000 แห่ง	$\frac{\text{สถานประกอบการที่เกิดข้อขัดแย้งทั้งหมดในจังหวัด} \times 100,000}{\text{สถานประกอบการทั้งหมดในจังหวัด}}$	สนง.สวัสดิการและคุ้มครองแรงงานจังหวัด
13	อัตราแรงงานที่เป็นผู้ประกันตนในจังหวัด	$\frac{\text{ผู้ประกันตน ม.33 ม.39 และม.40 ในจังหวัด} \times 100}{\text{ผู้มีงานทำในจังหวัด}}$	สนง.ประกันสังคมและสนง.สถิติจังหวัด

ส่วนที่ 2 กระบวนการดำเนินงาน



โครงสร้างเนื้อหา และแหล่งที่มาของข้อมูล

ส่วนที่ 3 ภาคผนวก

เป็นส่วนแสดงข้อมูลที่บทวิเคราะห์ในส่วนที่ 2 ไม่สามารถแสดงรายละเอียดได้ครบถ้วน จึงมีตารางข้อมูลโดยละเอียดแสดงไว้กรณีที่ผู้อ่านต้องการศึกษาข้อมูลอย่างละเอียดในเชิงสถิติ ซึ่งส่วนนี้ควรแสดงข้อมูลย้อนหลังด้วยถ้าเป็นไปได้ เพื่อแสดงการเปรียบเทียบข้อมูลแต่ละช่วงเวลาให้เห็นชัดเจน

สภาพเศรษฐกิจจังหวัด

1. ผลิตภัณฑ์มวลรวมจังหวัด

ตารางที่ 1 ผลิตภัณฑ์มวลรวมจังหวัดสมุทรปราการ ปี 2561

อุตสาหกรรม	มูลค่าส่วนเบ็ด	ร้อยละ ของ GDP
ภาคเกษตรกรรม	3,897	0.50
ภาคอุตสาหกรรม	3,897	0.50
รวมภาคเกษตรกรรม	768,401	99.50
เหมืองแร่	7	0.00
การอุตสาหกรรม (การผลิต)	305,471	39.54
การค้าปลีก ปะอบา และภัต	16,875	2.18
อสังหาริมทรัพย์ การจัดการข้อมูลและการศึกษา	2,872	0.37
การก่อสร้าง	10,579	1.37
การขายปลีก ขายส่ง ซ่อมแซมยานยนต์	121,743	15.76
การขนส่ง สถานีบริการน้ำมัน คมนาคม	169,038	21.88
การโรงแรม ภัตตาคาร	14,391	1.86
ข้อมูลและการสื่อสาร	7,097	0.92
บริการทางการเงินและการประกันภัย	28,326	3.67
บริการด้านสุขภาพและบริการสังคม	18,104	2.34
บริการด้านวิชาชีพด้านวิทยาศาสตร์และด้านเทคนิค	8,976	1.16
บริการด้านการบริหารและการสนับสนุน	24,217	3.13
การบริการสาธารณะ และการประกอบกิจการภาคบังคับ	12,238	1.58
การศึกษา	4,093	0.53
บริการด้านสุขภาพและการบริการสังคม	9,898	1.28
ศิลปะบันเทิงและนันทนาการ	1,125	0.15
บริการการบริการอื่น ๆ	13,551	1.75
ผลิตภัณฑ์มวลรวมจังหวัด (GDP)	772,498	100
ผลิตภัณฑ์มวลรวมจังหวัด ต่อคน (บาท)	349,406	
จำนวนประชากร (1,000) คน	2,211	

สถานการณ์แรงงาน

1. กำลังแรงงานที่มีงานทำ/การว่างงาน

ตารางที่ 15 ประชากรจังหวัดสมุทรปราการ จำนวนตามเพศ และสถานภาพแรงงาน โดยรวม 4 ปี 2563 หน่วยนับ : คน

สถานภาพแรงงาน	ชาย	หญิง	รวม
ประชากรอายุ 15 ปีขึ้นไป	935,124	1,013,220	1,948,344
ผู้ถือบัตรกำลังแรงงาน	750,106	856,368	1,606,474
ผู้ว่างงาน	732,745	639,148	1,371,893
ผู้ทำงาน	17,361	17,220	34,581
กำลังแรงงานที่สูญเสียไป	-	-	-
ผู้ถือบัตรกำลังแรงงาน	185,018	356,832	541,850
- จำนวนที่ว่าง	12,677	148,884	161,561
- เรือพาณิชย์	52,855	47,721	100,576
- อื่นๆ (ชาย / ไม่สามารถทำงานได้)	-	-	-
อื่นๆ	119,486	160,267	279,753

ที่มา : สำนักงานสถิติจังหวัดสมุทรปราการ

ตารางที่ 16 ผู้ถือบัตรกำลังแรงงานประชากร จำนวนตามระดับการศึกษาและเพศ โดยรวม 4 ปี 2563 หน่วยนับ : คน

ระดับการศึกษา	ชาย	หญิง	รวม
ไม่มีการศึกษา	47,513	31,747	79,260
ต่ำกว่าประถมศึกษา	110,437	145,007	255,444
ประถมศึกษา	136,147	164,640	300,807
มัธยมศึกษาตอนต้น	185,613	166,312	351,947
มัธยมศึกษาตอนปลาย	213,699	230,966	444,625
- สายสามัญ	154,222	181,856	335,778
- สายวิชาชีพ	59,437	49,410	108,847
- สายวิชาการศึกษา	-	-	-
อุดมศึกษา	228,289	262,883	491,152
- สายวิชาการ	157,999	201,430	359,449
- สายวิชาชีพ	74,334	45,913	120,247
- สายวิชาการศึกษา	4,956	15,500	20,456
การศึกษานานาชาติ	-	-	-
ไม่ทราบ	13,464	11,645	25,109
รวม	935,124	1,013,220	1,948,344

ที่มา : สำนักงานสถิติจังหวัดสมุทรปราการ

การติดตามและประเมินผล (ส่วนกลาง)



1 เล่มรายงานสถานการณ์ด้านแรงงานจังหวัด

1. กองเศรษฐกิจการแรงงาน ติดตามและบันทึกผลการดำเนินการจัดทำทวิเดระห์การรายงานสถานการณ์และดัชนีชี้วัดภาวะแรงงานจังหวัด 76 จังหวัด จำนวนทั้งสิ้น 380 เล่ม/ปี (รายไตรมาส จำนวน 304 เล่ม /รายปี จำนวน 76 เล่ม) โดยมีกำหนดการจัดส่ง ดังนี้

- ส่งเล่มรายงานสถานการณ์ฯ 20 พ.ย. /20 ก.พ. (พร้อมรายปี) /20 พ.ค. /20 ส.ค.
- กำหนดการตรงกับวันหยุดให้ส่งในวันทำการวันถัดไป โดยนับวันประทับตราส่งออกไปรษณีย์เป็นสำคัญ

2. กองเศรษฐกิจการแรงงาน ตรวจสอบความถูกต้องของเล่มรายงานการจัดทำทวิเดระห์การรายงานสถานการณ์และดัชนีชี้วัดภาวะแรงงานจังหวัดตามประเด็นและเกณฑ์การให้คะแนน โดยดำเนินการภายใน 30 วัน หลังจากจังหวัดส่งเล่มรายงาน

2 การใช้จ่ายเงินงบประมาณ

กองเศรษฐกิจการแรงงาน ดำเนินการติดตามการเบิกจ่ายงบประมาณของสำนักงานแรงงานจังหวัดรอบ 6 เดือน และรอบ 9 เดือน พร้อมประมาณการค่าใช้จ่ายในอีก 3 เดือน และสรุปผลการใช้จ่ายงบประมาณส่งกองบริหารการคลัง

การติดตามและประเมินผล (ส่วนภูมิภาค)



1 เล่มรายงานสถานการณ์ด้านแรงงานจังหวัด

สำนักงานแรงงานจังหวัดเผยแพร่และจัดส่งเล่มรายงานสถานการณ์ด้านแรงงานจังหวัดอย่างน้อย 5 เล่ม/ปี (รายไตรมาส 4 เล่ม และรายปี 1 เล่ม) พร้อมแผ่น CD มายังกองเศรษฐกิจการแรงงาน ภายในระยะเวลาที่กำหนดดังนี้

- เผยแพร่รายงานสถานการณ์ฯ 15 พ.ย. /15 ก.พ. (พร้อมรายปี) /15 พ.ค. /15 ส.ค.
- ส่งเล่มรายงานสถานการณ์ฯ 20 พ.ย. /20 ก.พ. (พร้อมรายปี) /20 พ.ค. /20 ส.ค.
- กำหนดการตรงกับวันหยุดให้ส่งในวันทำการวันถัดไป โดยนับวันประทับตราส่งออกไปรษณีย์เป็นสำคัญ

2 การใช้จ่ายเงินงบประมาณ

สำนักงานแรงงานจังหวัดดำเนินการตรวจสอบการเบิกจ่ายงบประมาณและรายการเบิกจ่ายรวมทั้งคาดว่าเหลือจ่ายโอนกลับส่วนกลาง ตามแบบฟอร์มที่ส่วนกลางกำหนดดังนี้

- แบบฟอร์มที่ 2.1 รายงานผลการเบิกจ่ายรอบ 6 เดือน
- แบบฟอร์มที่ 2.2 รายงานผลการเบิกจ่ายรอบ 9 เดือน และประมาณการค่าใช้จ่ายในอีก 3 เดือน

การติดตามและประเมินผล (ส่วนภูมิภาค)



3 แบบสอบถามความคิดเห็นที่มีต่อรายงานสถานการณ์แรงงานจังหวัด

สำนักงานแรงงานจังหวัดส่งแบบสอบถามความคิดเห็นที่มีต่อรายงานสถานการณ์ด้านแรงงานจังหวัด ตามแบบฟอร์มที่ 1 ให้กับบุคคลหรือหน่วยงานที่จัดส่งรายงานสถานการณ์ด้านแรงงานจังหวัดเป็นประจำ หรือประชาชนผู้ใช้ข้อมูลสถานการณ์ด้านแรงงาน เพื่อให้ตอบแบบสอบถามกลับมา โดยทำการสำรวจปีละ 1 ครั้ง ในช่วงเดือนกุมภาพันธ์ และสรุปผลการสำรวจความคิดเห็นที่มีต่อรายงานสถานการณ์ด้านแรงงานจังหวัด ตามแบบฟอร์มที่ 4 และบันทึกผลการสำรวจฯ ตามแบบฟอร์มที่ 5 พร้อมจัดส่งมายังกองเศรษฐกิจการแรงงาน ภายในวันที่ 30 กันยายน

4 ผลการดำเนินงาน

สำนักงานแรงงานจังหวัดดำเนินการจัดทำผลการงานและการจัดเก็บผลงานให้เป็นระบบและมีหลักฐานอ้างอิงผลงานชัดเจน และจัดส่งแบบสรุปผลการดำเนินงาน ตามแบบฟอร์มที่ 3 เมื่อสิ้นปีงบประมาณ ภายในวันที่ 15 ตุลาคม

แบบสอบถามความคิดเห็นที่มีต่อ
 "รายงานสถานการณ์แรงงานจังหวัด....." ปีงบประมาณ ๒๕๖๔
 (ไม่ต้องนำส่งกองเศรษฐกิจการแรงงาน)

๑. ประเภทของหน่วยงานที่ตอบ
 ราชการ เอกชน องค์กรเอกชน อื่น ๆ ระบุ

๒. ขอให้ใส่เครื่องหมาย ✓ ในช่องระดับความคิดเห็นที่มีต่อรายงานสถานการณ์แรงงานจังหวัด

	ระดับความคิดเห็น		
	มาก	ปานกลาง	น้อย
๒.๑ ประโยชน์ที่ได้รับ	<input type="radio"/>	<input type="radio"/>	<input type="radio"/>
๒.๒ เนื้อหาสาระ	<input type="radio"/>	<input type="radio"/>	<input type="radio"/>
๒.๓ ความพึงพอใจ	<input type="radio"/>	<input type="radio"/>	<input type="radio"/>

๓. ท่านเคยนำข้อมูลจากรายงานสถานการณ์แรงงานจังหวัดไปใช้ประโยชน์หรือไม่
 เคย (ตอบข้อ ๔ - ๕) ไม่เคย (ข้ามไปตอบข้อ ๖)

๔. ท่านนำข้อมูลจากรายงานสถานการณ์แรงงานจังหวัดไปใช้ประโยชน์ในทางใด ระบุ

๕. เนื้อหาสาระส่วนใดที่ท่านนำไปใช้ประโยชน์ (ตอบได้มากกว่า ๑ ข้อ)

- บทสรุปผู้บริหาร สถานการณ์แรงงาน สภาพเศรษฐกิจจังหวัด
 ศัพทมูลวิทยาการแรงงาน ตารางข้อมูลภาคผนวก ที่

๖. เนื้อหาสถานการณ์แรงงานจังหวัดที่ท่านสนใจ (ตอบได้มากกว่า ๑ ข้อ)

- บทสรุปผู้บริหาร สถานการณ์แรงงาน สภาพเศรษฐกิจจังหวัด
 ศัพทมูลวิทยาการแรงงาน ตารางข้อมูลภาคผนวก ที่

๗. ท่านคิดว่ารายงานสถานการณ์แรงงานจังหวัดควรปรับปรุงหรือไม่
 ควรปรับปรุง (ตอบข้อ ๘ ต่อ) ไม่ควรปรับปรุง (ข้ามไปข้อ ๙)

๘. ถ้าต้องปรับปรุง ควรปรับปรุงประเด็นใด

- รูปแบบ ระบุ
- เนื้อหาสาระ ระบุ
- อื่น ๆ ระบุ

๙. ท่านอยากให้เพิ่มเนื้อหาสาระใดเพิ่มเติม ระบุ

๑๐. ข้อเสนอแนะอื่น ๆ (ถ้ามี)

ขอความกรุณาส่งแบบสอบถามได้ที่สำนักงานแรงงานจังหวัด.....
 โทรศัพท์..... โทรสาร..... E-mail :

รายงานผลการเบิกจ่ายเงินงบประมาณ ๒๕๖๔
 การจัดทำวิเคราะห์การรายงานสถานการณ์และดัชนีชี้วัดภาวะแรงงานจังหวัด
 ๑ ต.ค. ๖๓ - ๓๑ มี.ค. ๖๔ (รอบ ๖ เดือน)

สำนักงาน แรงงานจังหวัด	งบประมาณ ที่ได้รับจัดสรร (๑)	ผลการเบิกจ่าย ๑ ต.ค. ๖๓ - ๓๑ มี.ค. ๖๔ (รอบ ๖ เดือน)			คงเหลือ (๑)-(๒)
		ค่าจ้างเหมาบริการ	ค่าบริหารสำนักงาน	รวม (๒)	
				-	-
				-	-
				-	-

หมายเหตุ : กรอกข้อมูลเฉพาะในช่องว่างสีขาวเท่านั้น

เจ้าหน้าที่ผู้จัดส่งข้อมูล ผู้รับรองข้อมูล.....
 (.....) (.....)
 ตำแหน่ง แรงงานจังหวัด.....
 เบอร์โทรศัพท์

รายงานผลการเบิกจ่ายเงินงบประมาณ ๒๕๖๔
 การจัดทำวิเคราะห์การรายงานสถานการณ์และดัชนีชี้วัดภาวะแรงงานจังหวัด
 ๑ ต.ค. ๖๓ - ๓๐ มี.ย. ๖๔ (รอบ ๙ เดือน)

สำนักงาน แรงงานจังหวัด	งบประมาณ ที่ได้รับจัดสรร (๑)	ผลการเบิกจ่าย ๑ ต.ค. ๖๓ - ๓๐ มี.ย. ๖๔ (รอบ ๙ เดือน)			คงเหลือ (๑)-(๒)	ปริมาณการค่าใช้จ่าย												งบประมาณ คงเหลือ	งบประมาณ คงเหลือ ถึงสิ้นปี
		ค่าจ้างเหมา บริการ	ค่าบริหาร สำนักงาน	รวม (๒)		ก.ค.			ส.ค.			ก.ย.			รวม				
						ค่าจ้างเหมา	ค่าบริหาร	รวม	ค่าจ้างเหมา	ค่าบริหาร	รวม	ค่าจ้างเหมา	ค่าบริหาร	รวม	ค่าจ้างเหมา	ค่าบริหาร	รวม		
				-	-			-			-			-			-	-	
				-	-			-			-			-			-	-	
				-	-			-			-			-			-	-	

หมายเหตุ : กรอกข้อมูลเฉพาะในช่องว่างสีขาวเท่านั้น

เจ้าหน้าที่ผู้จัดส่งข้อมูล ผู้รับรองข้อมูล.....
 (.....) (.....)
 ตำแหน่ง แรงงานจังหวัด.....
 เบอร์โทรศัพท์

แบบสรุปรายงานการจัดเก็บข้อมูล ภายใต้การจัดทำพหุวิเคราะห์การรายงานสถานการณ์
และดัชนีชี้วัดภาวะแรงงานจังหวัด ปีงบประมาณ ๒๕๖๔

กิจกรรมเกี่ยวกับ ข้อมูล/สถิติที่จัดเก็บ	ความถี่ในการจัดเก็บ (ให้ขีดถูกในช่องที่ต่อตารางรูป)					สถานะการจัดเก็บ (ให้ขีดถูกในช่องที่ ต่อตารางรูป)		
	รายเดือน	ราย ไตรมาส	รายรอบสำรวจ			รายปี	มี	ไม่มี
			๑ ครั้ง/ปี	๒ ครั้ง/ปี	๓ ครั้ง/ปี			
๑. จัดเก็บข้อมูลสถิติแรงงานนอกขอบ								
๒. จัดเก็บข้อมูลเชิงสำรวจเพื่อสนับสนุน ราคาค่าจ้างจังหวัด								
๓. จัดเก็บข้อมูลสำรวจ อุปสงค์และอุปทานแรงงานจังหวัด								
๔. จัดเก็บข้อมูลการใช้บริการศูนย์บริการ แรงงานระดับจังหวัด (ถ้ามี)								
๕. จัดเก็บข้อมูล/สถิติผลการดำเนินงาน -โครงการจ้างงานเร่งด่วนฯ -โครงการแก้ไขปัญหายาเสพติด -โครงการอาสาสมัครแรงงาน -โครงการอื่น ๆ (ระบุ) (๑) _____ (๒) _____ (๓) _____ (๔) _____ (๕) _____								

ผู้รายงาน _____
(_____)

ตำแหน่ง _____

ผู้ตรวจรับข้อมูล _____
(_____)

แรงงานจังหวัด _____

สรุปผลการสำรวจความคิดเห็นที่มีต่อ
"รายงานสถานการณ์แรงงานจังหวัด....." ปีงบประมาณ ๒๕๖๔

สำนักงานแรงงานจังหวัดเป็นหน่วยงานที่รับผิดชอบในการจัดทำรายงานสถานการณ์รายไตรมาสและรายปี ได้จัดทำแบบสอบถามความคิดเห็นต่อการจัดทำรายงานสถานการณ์แรงงานจังหวัด ซึ่งส่งแบบสอบถามจำนวน.....แบบสอบถาม ได้รับแบบสอบถามกลับคืน.....ฉบับ คิดเป็นร้อยละ.....ผลการสำรวจเป็นดังนี้

๑. ประเภทหน่วยงานที่ตอบ.....(โปรดเว้นความระมัดระวังว่าแต่ละกลุ่มส่งมา)

รายละเอียดตามตารางที่ ๑

ตารางที่ ๑ แสดงประเภทหน่วยงานที่ตอบแบบสอบถาม

ประเภทหน่วยงาน	จำนวน (แห่ง)	ร้อยละ
ราชการ		
สถาบันการศึกษา		
องค์กรเอกชน		
อื่น ๆ		
รวม		

๒. ความคิดเห็นที่มีต่อรายงานสถานการณ์แรงงานจังหวัด ด้านต่าง ๆ

๒.๑ ประโยชน์ที่ได้รับ.....(โปรดเว้นความระมัดระวังว่าแต่ละกลุ่มส่งมา)

๒.๒ เนื้อหาสาระ.....(โปรดเว้นความระมัดระวังว่าแต่ละกลุ่มส่งมา)

๒.๓ ความพึงพอใจ.....(โปรดเว้นความระมัดระวังว่าแต่ละกลุ่มส่งมา)

ตารางที่ ๒ ความคิดเห็นที่มีต่อรายงานสถานการณ์แรงงานจังหวัด

ประเด็น	มาก		ปานกลาง		น้อย	
	จำนวน	ร้อยละ	จำนวน	ร้อยละ	จำนวน	ร้อยละ
ประโยชน์ที่ได้รับ						
เนื้อหาสาระ						
ความพึงพอใจ						

๓. มีผู้ที่เคยนำข้อมูลจากรายงานสถานการณ์แรงงานจังหวัดไปใช้ประโยชน์ทั้งสิ้น.....คน คิดเป็นร้อยละ.....ของผู้ตอบแบบสอบถามทั้งหมด

๓.๑ มีการนำข้อมูลจากรายงานสถานการณ์แรงงานจังหวัดไปใช้ประโยชน์ในด้านต่างๆ.....(โปรดเว้นความระมัดระวังว่าแต่ละกลุ่มส่งมา)

๓.๒ เนื้อหาสาระส่วนที่มีผู้นำไปใช้ประโยชน์สูงสุด ได้แก่.....(โปรดเว้นความระมัดระวังว่าแต่ละกลุ่มส่งมา)

ตารางที่ ๓ แสดงการนำข้อมูลจากรายงานสถานการณ์แรงงานจังหวัดไปใช้ประโยชน์

เนื้อหา	คะแนน			
	ใช้(คน)	ร้อยละ	ไม่ใช้(คน)	ร้อยละ
บทสรุปผู้บริหาร				
ภาพเศรษฐกิจจังหวัด				
สถานการณ์แรงงาน				
ดัชนีชี้วัดภาวะแรงงาน				
ตารางภาคผนวก ที่.....				

๔. เนื้อหารายงานสถานการณ์แรงงานจังหวัดที่มีผู้สนใจมากที่สุด ได้แก่.....(โปรดเว้นความระมัดระวังว่าแต่ละกลุ่มส่งมา)

ตารางที่ ๔ แสดงเนื้อหาจากรายงานสถานการณ์แรงงานจังหวัดที่มีผู้สนใจ

เนื้อหา	คะแนน			
	สนใจ	ร้อยละ	ไม่สนใจ	ร้อยละ
บทสรุปผู้บริหาร				
ภาพเศรษฐกิจจังหวัด				
สถานการณ์แรงงาน				
ดัชนีชี้วัดภาวะแรงงาน				
ตารางภาคผนวก ที่.....				

ผลการสำรวจความคิดเห็นที่มีต่อ "รายงานสถานการณ์แรงงานจังหวัด" ปีงบประมาณ ๒๕๖๔
กองเศรษฐกิจการแรงงาน กลุ่มงานนโยบายเศรษฐกิจแรงงานรายสาขา (นศส.) โทร. ๐ ๒๒๖๒ ๑๑๘๐

*จำเป็น

สำนักงานแรงงานจังหวัด *

ระบุจังหวัด

จำนวนแบบสอบถามที่ส่งออก *

ถ้าไม่มีให้ตอบว่า "0"

จำนวนแบบสอบถามที่ได้กลับคืน *

ถ้าไม่มีให้ตอบว่า "0"

ร้อยละของแบบสอบถามที่ได้กลับคืน *

ถ้าไม่มีให้ตอบว่า "0"

จำนวนผู้ตอบกลับที่เป็น "หน่วยงานราชการ" *

ถ้าไม่มีให้ตอบว่า "0"

ร้อยละของผู้ตอบกลับที่เป็น "หน่วยงานราชการ" *

ถ้าไม่มีให้ตอบว่า "0"

จำนวนผู้ตอบกลับที่เป็น "สถาบันการศึกษา" *

ถ้าไม่มีให้ตอบว่า "0"

ร้อยละของผู้ตอบกลับที่เป็น "สถาบันการศึกษา" *

ถ้าไม่มีให้ตอบว่า "0"

จำนวนผู้ตอบกลับที่เป็น "องค์กรเอกชน" *

ถ้าไม่มีให้ตอบว่า "0"

ร้อยละของจำนวนผู้ตอบกลับที่เป็น "องค์กรเอกชน" *

ถ้าไม่มีให้ตอบว่า "0"

จำนวนผู้ตอบกลับที่เป็น "อื่นๆ" *

ถ้าไม่มีให้ตอบว่า "0"

ร้อยละของจำนวนผู้ตอบกลับที่เป็น "อื่นๆ" *

ถ้าไม่มีให้ตอบว่า "0"

ชื่อหน่วยงาน "อื่นๆ" ที่ตอบกลับ *

ถ้าไม่มีให้ตอบว่า "ไม่มี"

ความคิดเห็นที่มีต่อรายงานสถานการณ์แรงงานจังหวัด ปีงบประมาณ 2564 ในด้านต่างๆ

ด้านประโยชน์ที่ได้รับ

จำนวนความคิดเห็นด้านประโยชน์ที่ได้รับในระดับ "มาก" *

ถ้าไม่มีให้ตอบว่า "0"

ร้อยละของจำนวนความคิดเห็นด้านประโยชน์ที่ได้รับในระดับ "มาก" *

ถ้าไม่มีให้ตอบว่า "0"

จำนวนความคิดเห็นด้านประโยชน์ที่ได้รับในระดับ "ปานกลาง" *

ถ้าไม่มีให้ตอบว่า "0"

ร้อยละของจำนวนความคิดเห็นด้านประโยชน์ที่ได้รับในระดับ "ปานกลาง" *

ถ้าไม่มีให้ตอบว่า "0"

จำนวนความคิดเห็นด้านประโยชน์ที่ได้รับในระดับ "น้อย" *

ถ้าไม่มีให้ตอบว่า "0"

ร้อยละของจำนวนความคิดเห็นด้านประโยชน์ที่ได้รับในระดับ "น้อย" *

ถ้าไม่มีให้ตอบว่า "0"

ด้านเนื้อหาสาระ

จำนวนความคิดเห็นด้านเนื้อหาสาระที่ได้รับในระดับ "มาก" *

ถ้าไม่มีให้ตอบว่า "0"

ร้อยละของจำนวนความคิดเห็นด้านเนื้อหาสาระที่ได้รับในระดับ "มาก" *

ถ้าไม่มีให้ตอบว่า "0"

จำนวนความคิดเห็นด้านเนื้อหาสาระที่ได้รับในระดับ "ปานกลาง" *

ถ้าไม่มีให้ตอบว่า "0"

ร้อยละของจำนวนความคิดเห็นด้านเนื้อหาสาระที่ได้รับในระดับ "ปานกลาง" *

- แบบฟอร์มที่ ๑ : แบบสอบถามความคิดเห็นที่มีต่อ “รายงานสถานการณ์แรงงานจังหวัด.....”
ปีงบประมาณ ๒๕๖๔
- แบบฟอร์มที่ ๒.๑ : รายงานผลการเบิกจ่ายเงินงบประมาณ ๒๕๖๔
การจัดทำทวิเคราะห์การรายงานสถานการณ์และดัชนีชี้วัดภาวะแรงงานจังหวัด
๑ ต.ค. ๖๓ - ๓๑ มี.ค. ๖๔ (รอบ ๖ เดือน)
- แบบฟอร์มที่ ๒.๒ : รายงานผลการเบิกจ่ายเงินงบประมาณ ๒๕๖๔
การจัดทำทวิเคราะห์การรายงานสถานการณ์และดัชนีชี้วัดภาวะแรงงานจังหวัด
๑ ต.ค. ๖๓ - ๓๐ มี.ธ. ๖๔ (รอบ ๙ เดือน)
- แบบฟอร์มที่ ๓ : แบบสรุปรายงานการจัดเก็บข้อมูล ภายใต้การจัดทำทวิเคราะห์การรายงานสถานการณ์
และดัชนีชี้วัดภาวะแรงงานจังหวัด ปีงบประมาณ ๒๕๖๔
- แบบฟอร์มที่ ๔ : สรุปผลการสำรวจความคิดเห็นที่มีต่อ “รายงานสถานการณ์แรงงานจังหวัด.....”
ปีงบประมาณ ๒๕๖๔
- แบบฟอร์มที่ ๕ : แบบบันทึกผลการสำรวจความคิดเห็นที่มีต่อ “รายงานสถานการณ์แรงงานจังหวัด”
ปีงบประมาณ ๒๕๖๔ (Google form)



แบบฟอร์มที่ ๔-๔

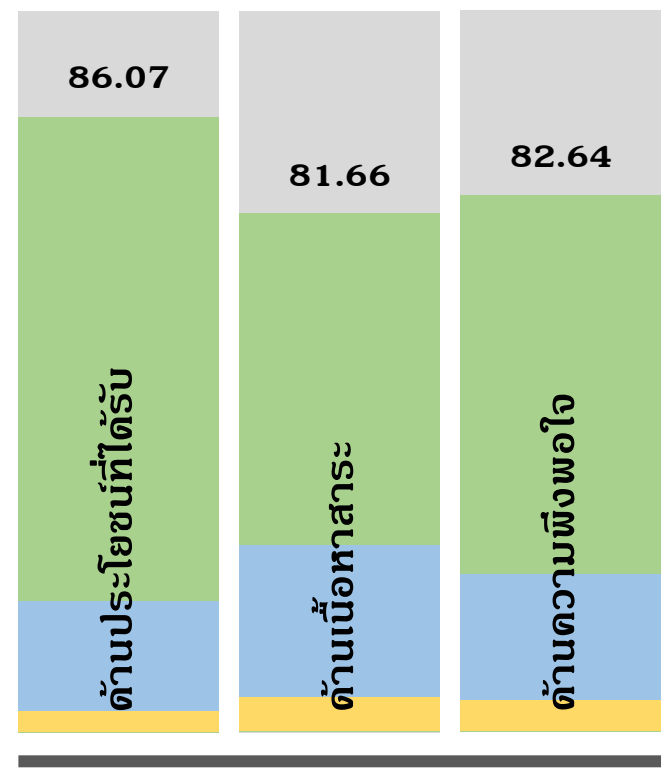


แบบฟอร์มที่ ๕

ส่วนที่ 3 ผลการดำเนินงาน ปีงบประมาณ พ.ศ. 2563

ผลการปฏิบัติงาน ปีงบประมาณ พ.ศ. 2563

ภายใต้โครงการจัดทำบทวิเคราะห์การรายงานสถานการณ์ และดัชนีชี้วัดภาวะแรงงานจังหวัด



ความคิดเห็นที่มีต่อ “รายงานสถานการณ์จังหวัด”

สรุปผลการสำรวจความคิดเห็นที่มีต่อรายงานสถานการณ์จังหวัด

โดยมีการส่งแบบสอบถามความคิดเห็นฯ จำนวนทั้งสิ้น 11,104 ฉบับ และได้รับการตอบกลับมาจำนวน 8,935 ฉบับ คิดเป็นร้อยละ 80.47 ผลการสำรวจเป็นดังนี้



หน่วยงานส่วนใหญ่ที่ตอบแบบสอบถาม คือ **หน่วยงานราชการ** (ร้อยละ 75.04)

เนื้อหาสาระที่มีผู้นำไปใช้ประโยชน์สูงสุด ได้แก่ **บทสรุปผู้บริหาร** (ร้อยละ 95.00)

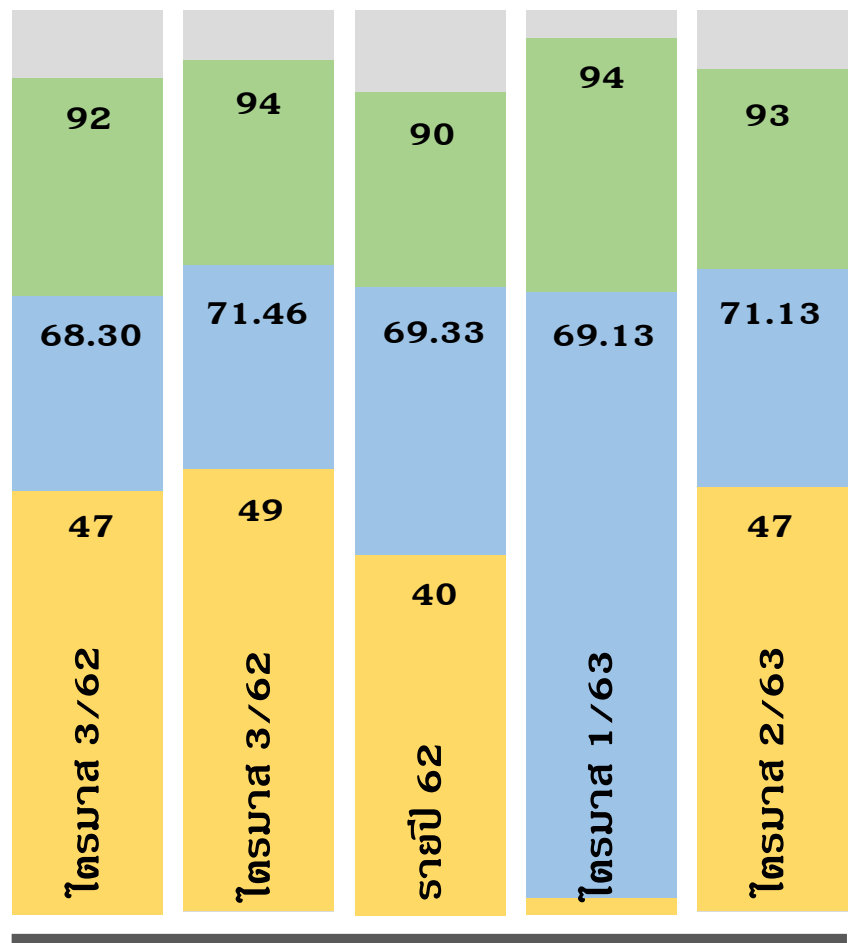


- ระดับมาก
- ระดับปานกลาง
- ระดับน้อย

- สิ่งที่ควรปรับปรุง :**
- (1) รูปแบบในการนำเสนอ
 - (2) เพิ่มช่องทางการเข้าถึง
 - (3) จัดเนื้อหาให้กระชับ เข้าใจง่าย
 - (4) เพิ่มการวิเคราะห์แนวโน้มสถานการณ์
 - (5) เพิ่มข้อมูลเศรษฐกิจและแนวโน้มเศรษฐกิจ

ส่วนที่ 3 ผลการดำเนินงาน ปีงบประมาณ พ.ศ. 2563

ผลการปฏิบัติงาน ปีงบประมาณ พ.ศ. 2563



- คະแนมเต็ม (100 คะแนน)
- คະแนมสูงสุด
- คະแนมเฉลี่ย
- คະแนมต่ำสุด

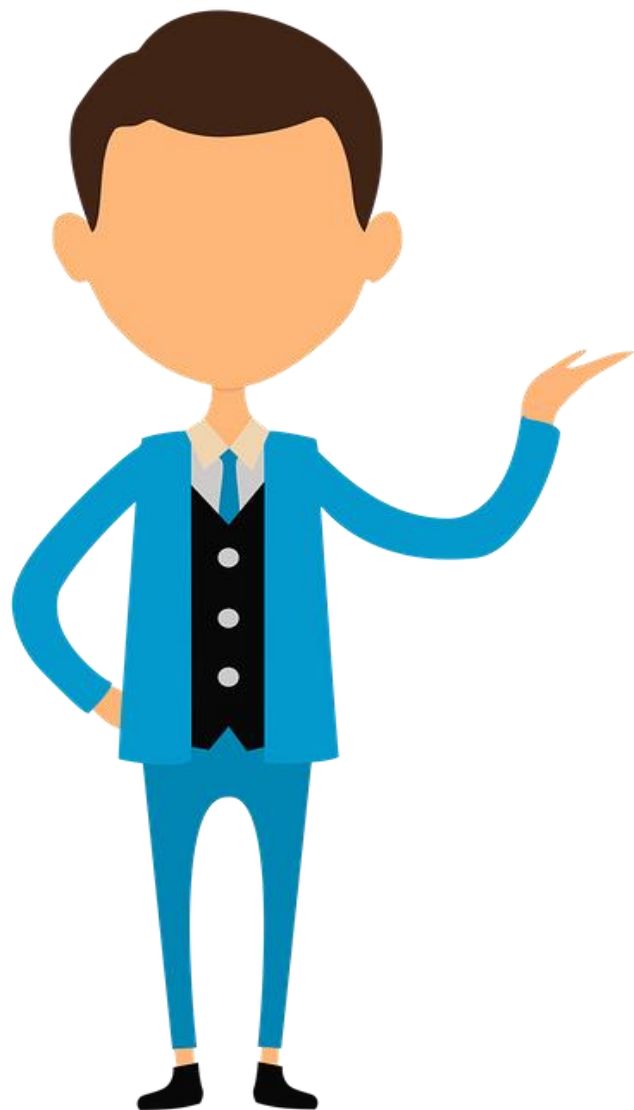
คะแนนการตรวจสอบเนื้อหา “รายงานสถานการณ์จังหวัด”

ผลการตรวจสอบเนื้อหา “รายงานสถานการณ์จังหวัด”

- ปัญหาที่พบ :**
- (1) เนื้อหาไม่ครบถ้วนตามที่ส่วนกลางกำหนด
 - (2) รูปแบบในการจัดทำเล่มไม่เป็นรูปแบบเดียวกัน
 - (3) การวิเคราะห์ข้อมูลและการนำเสนอข้อมูลไม่เหมาะสมกับลักษณะข้อมูล



คู่มือการจัดทำรายงานสถานการณ์แรงงานจังหวัด ฉบับที่ 3



คณะผู้จัดทำ

ที่ปรึกษา		
ปลัดกระทรวงแรงงาน รองปลัดกระทรวงแรงงาน		
ผู้จัดทำฉบับปรับปรุงครั้งที่ 3		
นางศิริลักษณ์	ฉะนันท	ผู้อำนวยการกองเศรษฐกิจการแรงงาน
นางอรุณ	ลีลา	ผู้อำนวยการกลุ่มงานนโยบายเศรษฐกิจแรงงานรสาสาขา
นางสาวนวิรัตน์	รัชชาสิริพงษ์	นักวิชาการแรงงานปฏิบัติการ
นางสาวอารยา	รัตนเทวมาศย์	นักวิชาการแรงงานปฏิบัติการ
นางสาวสิริญาณ์	จันทูเกิด	นักวิชาการแรงงานปฏิบัติการ
นางสาวนิภากร	ปานเพชร	เจ้าหน้าที่วิเคราะห์นโยบายและแผน
นางสาวอุสรา	พิมพ์ทอง	ผู้ช่วยนักวิชาการแรงงาน

- > ข้อมูลแนวทางปฏิบัติเป็นข้อมูลทั้งหมดจังหวัดคือตามมาตรฐานในคู่มือที่กำหนด
- > ข้อมูลที่ปรากฏในหัวกระดาษรายงานสถานการณ์แรงงานจังหวัด...ฉบับนี้ เป็นข้อมูลตัวอย่างที่สมมุติขึ้น
- > หากท่านมีข้อสงสัยหรือข้อเสนอแนะประการใดกรุณาติดต่อ
กองเศรษฐกิจการแรงงาน สำนักงานปลัดกระทรวงแรงงาน
หมายเลขโทรศัพท์ 0 2252 1380 e-mail : labourecon.nss@gmail.com

การเปลี่ยนแปลงของคู่มือการจัดทำรายงานสถานการณ์แรงงานจังหวัด ฉบับปรับปรุงครั้งที่ 3

คู่มือที่มีการปรับปรุง

บทที่ 1

-

บทที่ 2 ขั้นตอนการจัดทำรายงานสถานการณ์แรงงานจังหวัด

เดิม	ใหม่
<p>➤ ขั้นตอนการจัดทำรายงานสถานการณ์แรงงานจังหวัด</p>	
<p>มีขั้นตอน 3 ขั้นตอน คือ</p> <ul style="list-style-type: none"> (1) ขั้นเตรียมการ (2) ประสาน รวบรวมข้อมูล (3) วิเคราะห์และเขียนรายงาน 	<p>มีขั้นตอน 4 ขั้นตอน คือ</p> <ul style="list-style-type: none"> (1) ขั้นเตรียมการ (2) รวบรวมข้อมูลจากหน่วยงานที่เกี่ยวข้อง (3) ตรวจสอบความถูกต้องของข้อมูลและประมวลผล (4) วิเคราะห์และจัดทำรูปเล่มรายงาน
<p>➤ รูปแบบและขั้นตอนในการประมวลผล</p>	
<p>แผนภูมิและขั้นตอนการสร้างแผนภูมียังเป็นแบบเดิม</p>	<p>ปรับปรุงรูปแบบของแผนภูมิและขั้นตอนในการประมวลผลให้มีรูปแบบที่ทันสมัยขึ้น</p>

การเปลี่ยนแปลงของคู่มือการจัดทำรายงานสถานการณ์แรงงานจังหวัด ฉบับปรับปรุงครั้งที่ 3

บทที่ 3 โครงสร้างเนื้อหา/ข้อมูล

เดิม	ใหม่
➤ ส่วนที่ 1 บทสรุปผู้บริหาร	
ไม่มี การกำหนดให้จังหวัดจัดทำสรุปในรูปแบบ Infographic	มี การกำหนดให้จังหวัดจัดทำสรุปในรูปแบบ Infographic
➤ ส่วนที่ 2 เนื้อหารายงานสถานการณ์แรงงานจังหวัด	
ประเด็นเนื้อหายังไม่เป็นปัจจุบัน เช่น ประเด็นเกี่ยวกับสถานการณ์ด้านแรงงาน และข้อกำหนดเกี่ยวกับแรงงานต่างด้าว	มีการกำหนดประเด็นเนื้อหาใหม่ให้เป็นปัจจุบันขึ้น เช่น (1) ดัชนีชี้วัดภาวะแรงงานจังหวัด มีการจัดเรียงลำดับหัวข้อให้เป็นรูปแบบมากขึ้น (2) สถานการณ์ด้านแรงงาน มีการกำหนดประเด็นเนื้อหาใหม่ เรียงเรียงให้เป็นรูปแบบเดียวกัน และปรับลดคะแนนในบางประเด็น (3) ปรับปรุงข้อระเบียบกฎหมายให้เป็นปัจจุบัน เช่น ข้อกำหนดเกี่ยวกับแรงงานต่างด้าว
➤ ตัวอย่างตารางข้อมูลและแผนภูมิ (ข้อมูลสมมติ)	
	มีการปรับปรุงรูปแบบการนำเสนอด้วยแผนภูมิให้ทันสมัยขึ้น
➤ ตัวอย่างรายงานสถานการณ์แรงงานจังหวัด (ข้อมูลสมมติ)	
ไม่มี ตัวอย่างการทำ Infographic ในการนำเสนอข้อมูลสถานการณ์แรงงานที่สำคัญของจังหวัด	(1) มี การเพิ่มตัวอย่างการทำ Infographic ในการนำเสนอข้อมูลสถานการณ์แรงงานที่สำคัญของจังหวัด
	(2) มีการกำหนดรูปแบบของเล่มรายงานสถานการณ์แรงงาน เพื่อให้เป็นรูปแบบเดียวกัน
➤ ประเด็นและเกณฑ์การให้คะแนนในการจัดทำรายงานสถานการณ์แรงงานจังหวัด	
	มีการเพิ่มประเด็นและเกณฑ์การให้คะแนนในการจัดทำรายงานสถานการณ์แรงงานจังหวัดในเล่มคู่มือการจัดทำรายงานสถานการณ์ เพื่อให้สำนักงานแรงงานจังหวัดใช้เป็นแนวทางในการจัดทำเล่มรายงานสถานการณ์แรงงานจังหวัด ให้เล่มรายงานสถานการณ์แรงงานจังหวัดมีเนื้อหาครบถ้วน มีคุณภาพ และเป็นรูปแบบเดียวกัน

Thank You.

กองเศรษฐกิจการแรงงาน
กลุ่มงานนโยบายเศรษฐกิจแรงงานรายสาขา
โทร : 0 2232 1380 E-mail : labourecon.nss@gmail.com