

**การปรับปรุงการกำหนดตำแหน่ง
ให้เป็นระดับที่สูงขึ้น
ของสำนักงานปลัดกระทรวงแรงงาน**

**นางสาวกนิษฐา ศรีรอด
ผู้อำนวยการกลุ่มงานอัตรากำลังและระบบงาน**

**นางสาวกมลรัตน์ จิระวิเศษสกุล
นักทรัพยากรบุคคลชำนาญการ**

ประเด็นการแลกเปลี่ยนเรียนรู้



การปรับปรุงการกำหนดตำแหน่ง ประเภทวิชาการ ระดับปฏิบัติการ/ชำนาญการ เป็นระดับชำนาญการพิเศษ



การปรับปรุงการกำหนดตำแหน่ง ประเภทอำนวยการ ระดับต้น เป็น ประเภทอำนวยการ ระดับสูง



ถ่ายทอดประสบการณ์ และข้อคิดจากการทำงาน กรณี การปรับปรุงการกำหนดตำแหน่งแรงงานจังหวัด จากตำแหน่งประเภทอำนวยการ ระดับต้น เป็น อำนวยการ ระดับสูง รวม ๒๙ ตำแหน่ง

การปรับปรุงการกำหนดตำแหน่งให้เป็นระดับสูงขึ้น



ตำแหน่ง
เลขที่ 644



ตำแหน่ง
เลขที่ 645



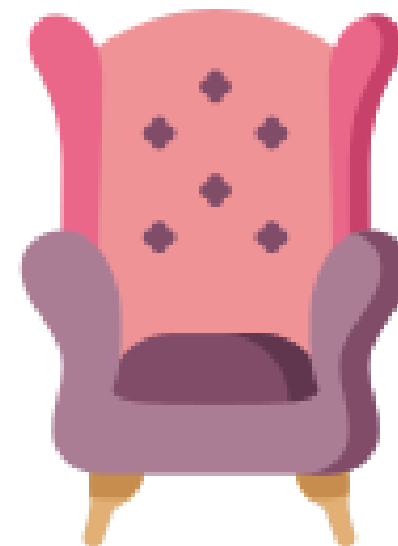
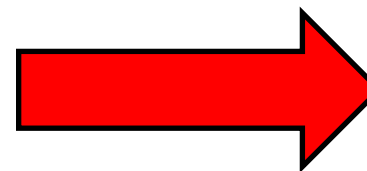
ตำแหน่ง
เลขที่ 646



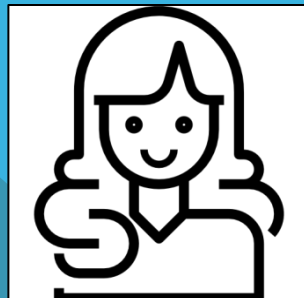
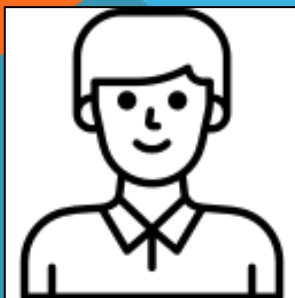
ตำแหน่ง
เลขที่ 647



ตำแหน่ง
เลขที่ 648



ตำแหน่ง
เลขที่ 648



ไม่ใช่การแต่งตั้งบุคคลที่นั่งครองตำแหน่ง

ไม่ใช่การเพิ่มจำนวนตำแหน่งในภาพรวม



ที่มา

- พ.ร.บ.ระเบียบข้าราชการพลเรือน พ.ศ. ๒๕๕๑ มาตรา ๔๗ กำหนดให้ อ.ก.พ. กระทรวง มีอำนาจในการพิจารณากำหนดตำแหน่ง ทั้งจำนวน ประเภท สายงาน และระดับตำแหน่ง ภายใต้หลักเกณฑ์และเงื่อนไขที่ ก.พ.กำหนด
- การกำหนดตำแหน่งประเภทบริหาร ระดับต้นและระดับสูง /ประเภทอำนวยการ ระดับสูง /ประเภทวิชาการ ระดับเชี่ยวชาญและระดับทรงคุณวุฒิ /ประเภททั่วไป ระดับทักษะพิเศษ ให้ อ.ก.พ.กระทรวง แต่งตั้ง **คณะกรรมการการกำหนดตำแหน่งระดับสูงของกระทรวง** ทำหน้าที่...
 - พิจารณารายละเอียดการกำหนดตำแหน่ง
 - พิจารณากำหนดหลักเกณฑ์การกำหนดตำแหน่ง
 - พิจารณาประเมินคุณภาพงานของตำแหน่ง
 - เรียกเอกสารและหลักฐานที่เกี่ยวข้อง เรียกเจ้าหน้าที่หรือบุคคลอื่นใดมาชี้แจง
 - รายงานผลการพิจารณา เสนอ อ.ก.พ.กระทรวงรายงาน พิจารณา



การปรับปรุงการกำหนดตำแหน่งให้เป็นระดับสูงขึ้น สำหรับตำแหน่งประเภทวิชาการ **ระดับชำนาญการพิเศษ**

๑. ตำแหน่งสำหรับหัวหน้างาน

- เป็นตำแหน่งหัวหน้ากลุ่มงานที่ต่ำกว่ากอง หรือเทียบกอง ๑ ระดับ
- เป็นงานที่ต้องกำกับแนะนำตรวจสอบผู้ใต้บังคับบัญชา ไม่น้อยกว่า ๔ คน. (เป็น **ขรก.ประเภทวิชาการ ไม่น้อยกว่า ๒ คน. และอาจนำ ขรก.ประเภททั่วไป/พรก./ลูกจ้างประจำ ที่กำหนดเป็นกรอบ พรก. มานับรวมได้ โดย พรก./ลูกจ้างประจำ : ขรก. เท่ากับ ๒:๑**)
- ปฏิบัติงานที่ต้องใช้ความรู้ ความสามารถ ประสบการณ์ ชำนาญงานวิชาการสูงมาก และต้องแก้ปัญหาที่ยากมาก
- ผ่านการประเมินคุณภาพงานของตำแหน่งตามหลักเกณฑ์

๒. ตำแหน่งสำหรับผู้ปฏิบัติงานที่มี ประสบการณ์

- เป็นตำแหน่งในกลุ่มงานที่ต่ำกว่ากอง หรือเทียบกอง ๑ ระดับ อาจกำหนดให้มีได้กลุ่มละไม่เกิน ๑ คน. / แต่สำหรับกลุ่มงานที่มีปริมาณงานสูงมาก และมีอัตรากำลัง ไม่น้อยกว่า ๙ คน. อาจกำหนดให้มีเพิ่มได้อีก ๑ คน. (เป็น **ขรก.ประเภทวิชาการ ไม่น้อยกว่า ๕ คน. และอาจนำ ขรก.ประเภททั่วไป/พรก./ลูกจ้างประจำ ที่กำหนดเป็นกรอบ พรก. มานับ รวมได้ โดย พรก./ลูกจ้างประจำ : ขรก. เท่ากับ ๒:๑**)
- มีลักษณะงานศึกษา ค้นคว้า วิเคราะห์ พัฒนา ระบบ วิธีการ
- มีคุณภาพและความยุ่งยากของงานที่เปลี่ยนแปลงไป
- ผ่านการประเมินคุณภาพงานของตำแหน่งตามหลักเกณฑ์

๓. ตำแหน่งสำหรับผู้ที่อยู่ในระบบข้าราชการผู้มีผลสัมฤทธิ์สูง (HiPPS)



หลักเกณฑ์การประเมินคุณภาพงานของตำแหน่ง

ตำแหน่งประเภทวิชาการ ระดับชำนาญการพิเศษ

องค์ประกอบในการประเมินคุณภาพงาน ประกอบด้วย

- หน้าที่ความรับผิดชอบของตำแหน่งเดิม
- หน้าที่ความรับผิดชอบของตำแหน่งใหม่
- การวิเคราะห์เปรียบเทียบหน้าที่ความรับผิดชอบที่เปลี่ยนแปลงไป
- การประเมินค่างานของตำแหน่ง พิจารณาจาก องค์ประกอบ
 - หน้าที่ความรับผิดชอบ
 - ความยุ่งยากของงาน
 - การกำกับตรวจสอบ
 - การตัดสินใจ



หลักเกณฑ์การประเมินคุณภาพงานของตำแหน่ง

ตำแหน่งประเภทอำนวยการ ระดับสูง

องค์ประกอบในการประเมินคุณภาพงาน ประกอบด้วย

(1) องค์ประกอบหลักด้านความรู้และทักษะที่จำเป็นในงาน ประกอบด้วย

องค์ประกอบที่ 1 ความรู้และความชำนาญ

องค์ประกอบที่ 2 การบริหารจัดการ

องค์ประกอบที่ 3 การสื่อสารและปฏิสัมพันธ์

(2) องค์ประกอบหลักด้านความสามารถในการแก้ปัญหา ประกอบด้วย

องค์ประกอบที่ 4 กรอบของอำนาจและอิสระในการคิด

องค์ประกอบที่ 5 ความท้าทายในการคิดแก้ปัญหา

(3) องค์ประกอบหลักด้านการรับผิดชอบ ประกอบด้วย

องค์ประกอบที่ 6 อิสระในการปฏิบัติงาน

องค์ประกอบที่ 7 ผลกระทบจากการปฏิบัติงาน

องค์ประกอบที่ 8 ลักษณะงานที่ปฏิบัติของตำแหน่ง



กระบวนการปรับปรุงการกำหนดตำแหน่งให้เป็นระดับสูงขึ้น

ส่วนราชการ

- จัดทำคำขอ ตัวชี้วัดเกณฑ์เชิงลึก ค่าคะแนน รายละเอียดของตำแหน่ง และสาระสำคัญของตำแหน่งในเชิงคุณภาพ ความยุ่งยากซับซ้อน และปริมาณงานของตำแหน่ง ซึ่งมีผลให้สมควรปรับปรุงการกำหนดตำแหน่งให้เป็นระดับสูงขึ้น
- ประสานงานกับผู้เชี่ยวชาญ ก.พ. เพื่อขอคำแนะนำปรึกษา ตรวจสอบความถูกต้องของหลักเกณฑ์ และเอกสารทั้งหมด

คกก.การกำหนดตำแหน่งระดับสูง

สำหรับตำแหน่งประเภทบริหาร ระดับต้นและสูง / ประเภทอำนวยการ ระดับสูง / ประเภทวิชาการ ระดับเชี่ยวชาญและระดับทรงคุณวุฒิ / ประเภททั่วไป ระดับทักษะพิเศษ

- พิจารณารายละเอียดการกำหนดตำแหน่ง / กำหนดหลักเกณฑ์การกำหนดตำแหน่ง
- พิจารณาประเมินคุณภาพงานของตำแหน่ง
- เรียกเอกสารและหลักฐานที่เกี่ยวข้อง เรียกเจ้าหน้าที่หรือบุคคลอื่นใดมาชี้แจง
- ให้ส่วนราชการทบทวนรายละเอียด หรือปรับปรุงคำขอ
- รายงานผลการพิจารณา เสนอ อ.ก.พ.กระทรวงแรงงาน พิจารณา

อ.ก.พ.กระทรวงแรงงาน

พิจารณารายละเอียดคำขอการปรับปรุงการกำหนดตำแหน่งทั้งหมด และพิจารณาอนุมัติ/ไม่อนุมัติ



ประเด็นเล่าสู่กันฟัง

การปรับปรุงการกำหนดตำแหน่ง แรงงานจังหวัด ๒๙ ตำแหน่ง เป็นตำแหน่งประเภทอำนวยการ ระดับต้น เป็น อำนวยการ ระดับสูง

จุดแข็ง

- ผู้บังคับบัญชาทุกระดับชั้นให้ความสำคัญ
- นโยบายระดับพื้นที่ชัดเจน
- บทบาทของสำนักงานแรงงานจังหวัดตามกฎหมาย กระทรวง อยู่ในฐานะตัวแทนกระทรวง
- มีผู้ที่มีประสบการณ์ให้คำแนะนำปรึกษา
- ได้รับการสนับสนุนข้อมูลเป็นอย่างดี

จุดอ่อน

- ขาดข้อมูลการดำเนินงานในพื้นที่
- ขาดประสบการณ์ในการจัดทำข้อมูลทำให้ล่าช้า
- ภารกิจหน้าที่เน้นเรื่องการจัดทำยุทธศาสตร์/แผน
- โครงการกิจกรรมส่วนใหญ่เหมือนเดิมทำให้ยากต่อการปรับปรุงตัวชี้วัด

โอกาส

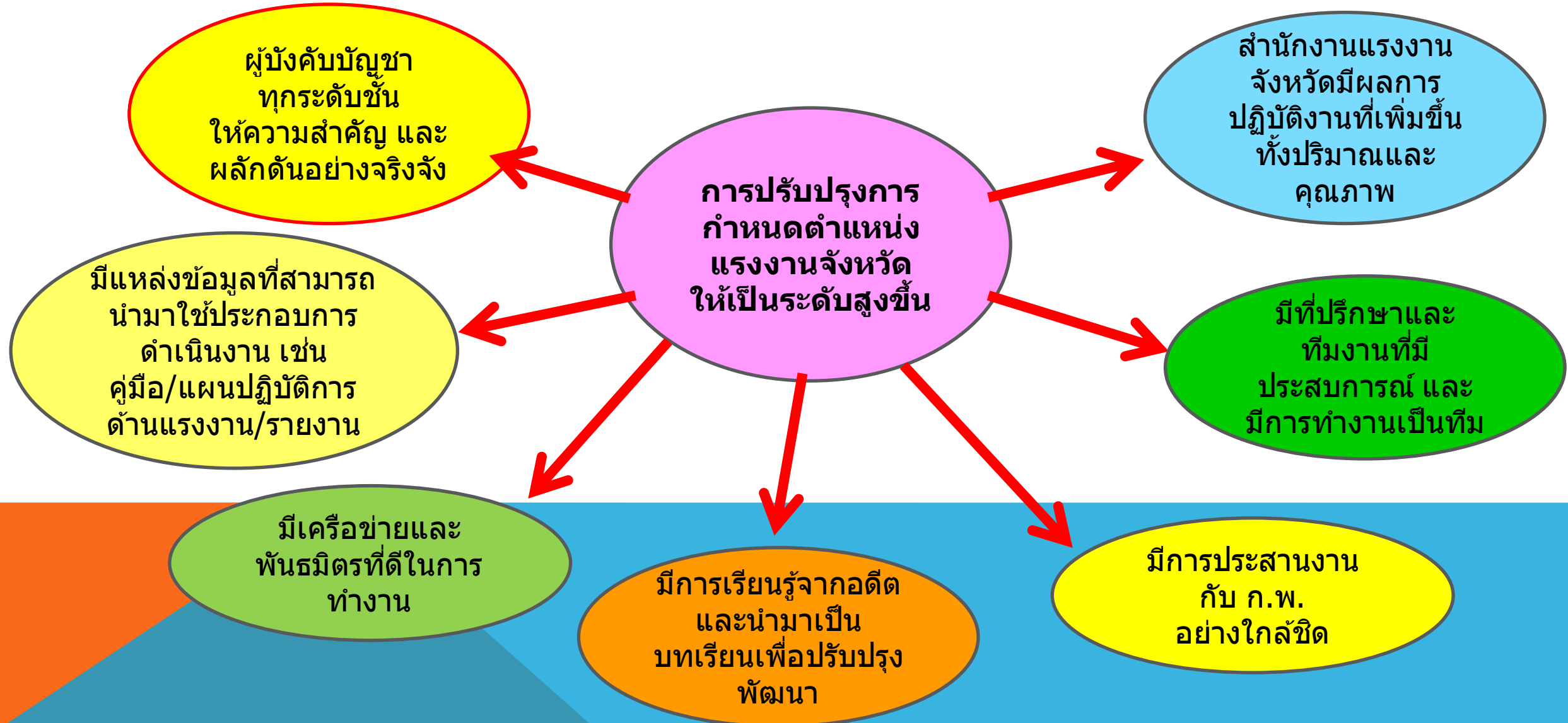
- นโยบายและภารกิจใหม่ๆ ทำให้สามารถปรับปรุงตัวชี้วัด เช่น การป้องกันการค้ามนุษย์ด้านแรงงาน งานด้าน เศรษฐกิจการแรงงาน งานส่งเสริม คัมครอง พัฒนา แรงงานนอกระบบ การสำรวจข้อมูลรายทะเบียน การให้ความช่วยเหลือกลุ่มเปราะบาง
- ภารกิจใหม่ๆ หลังการแพร่ระบาด

อุปสรรค/ภัยคุกคาม

- สถานการณ์การแพร่ระบาดของ Covid-19 ทำให้ไม่สามารถจัดประชุมเพื่อระดมความคิดเห็นได้
- ความยุ่งยากของกระบวนการจัดทำข้อมูลทั้งหมด
- แนวทางการพิจารณาการกำหนดตำแหน่ง และการประเมินค่างานของคณะกรรมการ



ปัจจัยแห่งความสำเร็จของการดำเนินงาน



**จบการนำเสนอ
ขอบคุณค่ะ**