



# สิทธิประโยชน์ของ แรงงานไทย ในสาธารณรัฐเกาหลี

นายนิธิพัฒน์ วัฒนสุขกุล อัครราชทูต (ที่ปรึกษา)

ฝ่ายแรงงาน ประจำสถานเอกอัครราชทูต ณ กรุงโซล



# ลำดับการบรรยาย

1. ข้อมูลเศรษฐกิจของสาธารณรัฐเกาหลี

2. โครงสร้างของสอก. ณ กรุงโซล  
ข้าราชการ/เจ้าหน้าที่ประจำฝ่ายแรงงานฯ

3. บทบาทหน้าที่ของฝ่ายแรงงานฯ

4. สถิติแรงงานถูกและผิดกฎหมาย  
ในสาธารณรัฐเกาหลี

5. ตารางผลการดำเนินงานปี 2565

8. สิทธิประโยชน์ของแรงงานไทยและ  
ตัวอย่างกรณีศึกษา

- เงินประกันต่างๆ

- ค่าจ้างค้างจ่าย

- เจ็บป่วย

- บาดเจ็บ / เสียชีวิต

7. ข้อมูลเพิ่มเติมด้านสิทธิประโยชน์

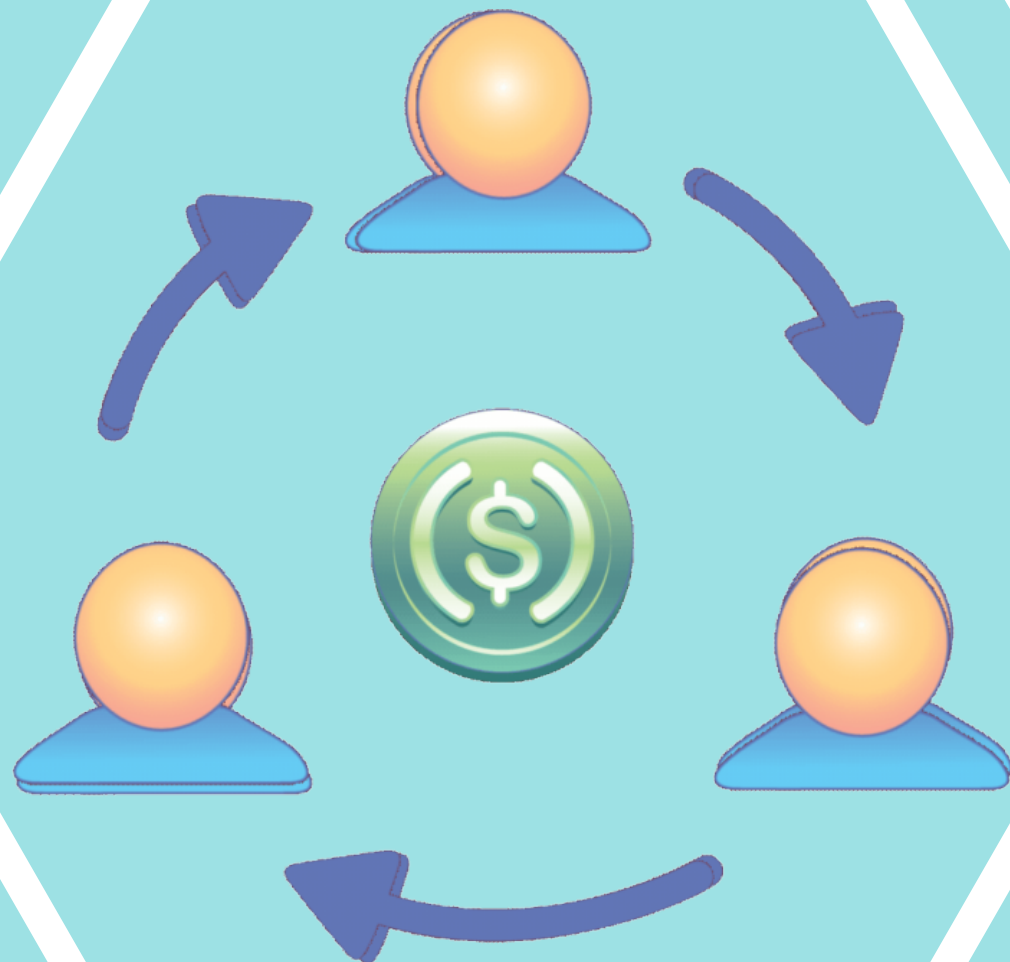




# เศรษฐกิจ

ของสาธารณรัฐเกาหลี



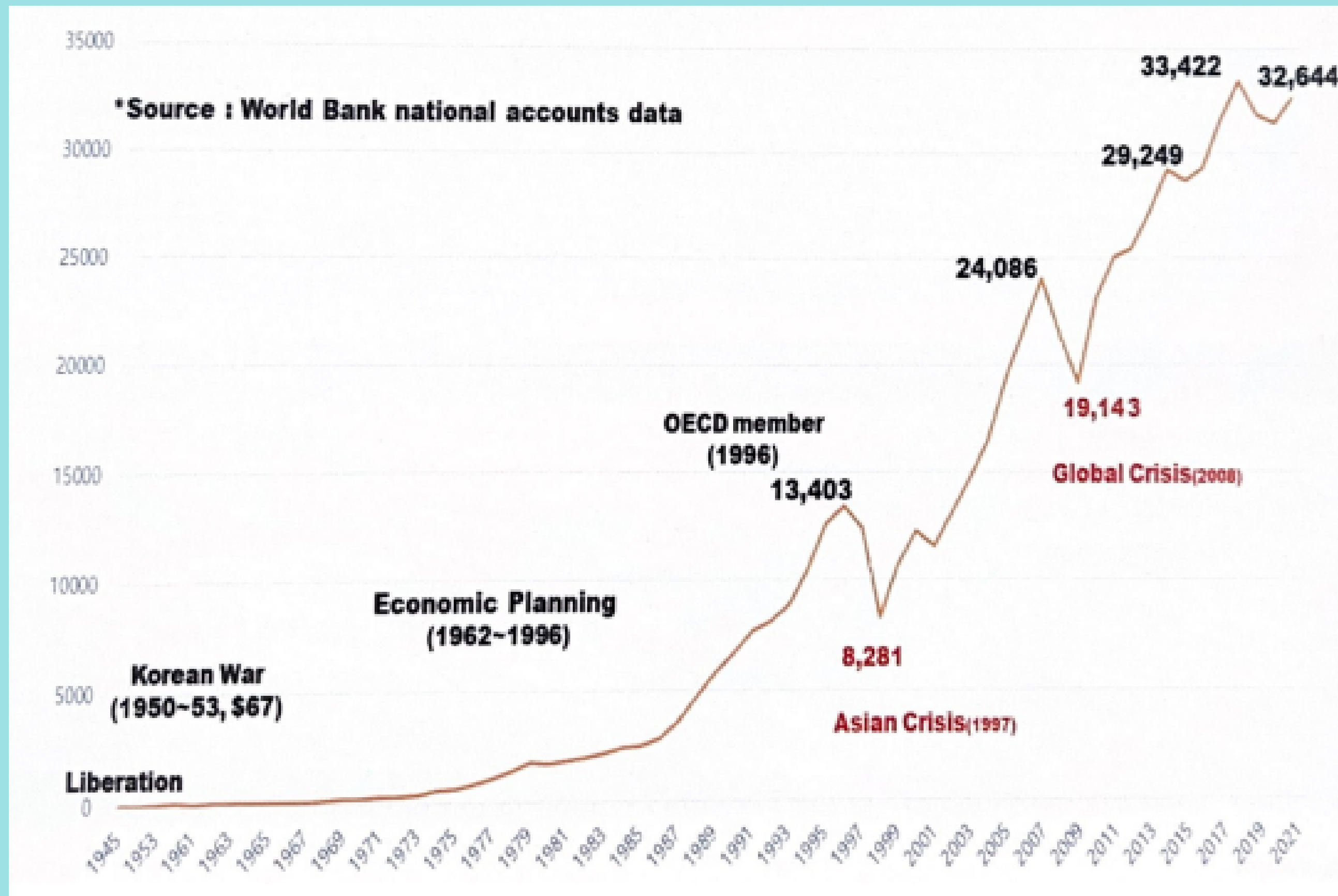


- **สาธารณรัฐเกาหลีมีขนาดเศรษฐกิจใหญ่เป็นลำดับที่ 12 ของโลก**
- **ขีดความสามารถทางการแข่งขัน ลำดับที่ 27 ของโลก**
- **เป็นประเทศส่งออกและเป็นประเทศนำเข้าลำดับที่ 8**
- **ค่าจ้างขั้นต่ำ ปี 2566 ชั่วโมงละ 9,620 วอน**
- **ประชากรที่มีอายุ 15 ปี ขึ้นไปในสาธารณรัฐเกาหลี ณ เดือนพฤศจิกายน 65 มีจำนวน 45.32 ล้านคน ประกอบไปด้วยกำลังแรงงาน จำนวน 28.97 ล้านคน (ร้อยละ 63.93ของประชากรวัยแรงงาน)**

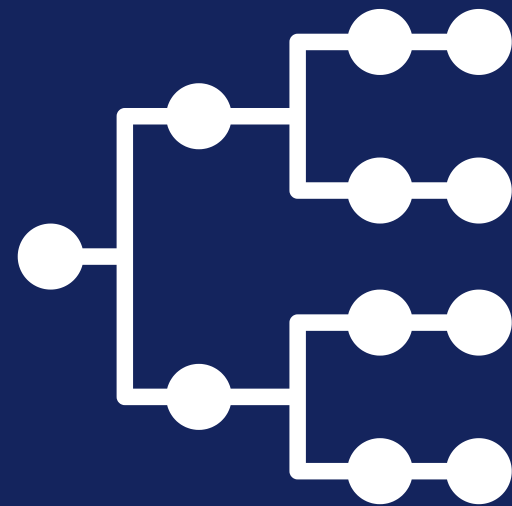


# การเติบโตทางเศรษฐกิจของสาธารณรัฐเกาหลี

กราฟแสดง GDP ของสาธารณรัฐเกาหลี ตั้งแต่ปี 2488 - 2564



# โครงสร้างของสอท. ณ กรุงโซล ข้าราชการ/เจ้าหน้าที่ฝ่ายแรงงาน





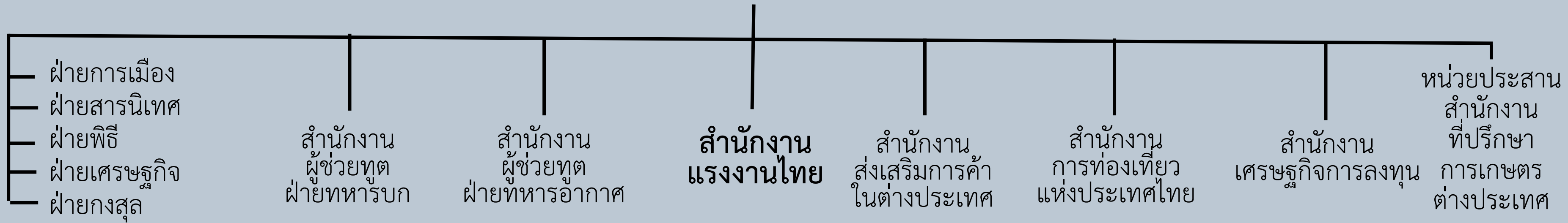
# โครงสร้างของ สอท. ณ กรุงโซล



นายวิชชุ เวชชาชีวะ  
เอกอัครราชทูต ณ กรุงโซล



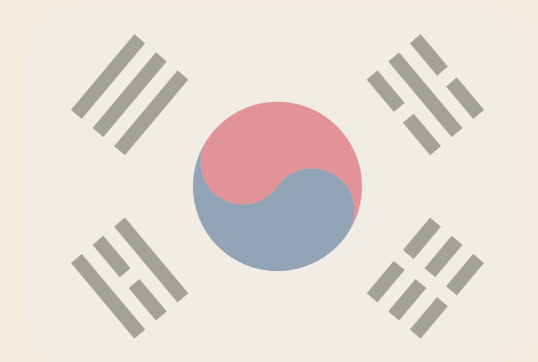
นายบัญชา ยืนยงจงเจริญ  
อัครราชทูต



# โครงสร้างฝ่ายแรงงาน



นายนิธิพัฒน์ วัฒนสุกุล  
อัครราชทูตที่ปรึกษา (ฝ่ายแรงงาน)



นางสาวอาภรณ์ อุปการรอด  
ที่ปรึกษา



นางสาวสโรชา มีศิริ  
ล่าม



นางคิม ซี เน  
ผู้ช่วยดำเนินการ  
(ด้านการส่งเสริมการจ้างงานในต่างประเทศ)



นางโช จู ฮี  
พนักงานประสานทั่วไป



นางสาวพิไลวรรณ มรรคไชยสถาพร  
ผู้ประสานดูแลช่วยเหลือและติดตาม  
สิทธิประโยชน์ของแรงงานไทย





# สถิติแรงงาน ถูกและผิดกฎหมาย





			ปี 2562	ปี 2563	ปี 2564	ปี 2565
พำนัก ถูกกฎหมาย	1	แรงงานไทย (วีซ่า C4, E-1-9)	22,528	18,926	22,991	24,759
	2	วีซ่าอื่นๆ	34,942	10,992	6,132	29,441
	3	รวม 1 + 2	57,470	29,918	29,123	54,200
พำนัก ผิดกฎหมาย	4	เดินทางเข้ามาด้วยวีซ่าทำงาน ต่อมาลักลอบทำงานผิด กม.	3,441	3,757	4,300	5,249
	5	เดินทางเข้ามาด้วยวีซ่าอื่นๆ และข้อตกลงยกเว้นตรวจลงตรา ต่อมาลักลอบอยู่อาศัยผิด กม.	148,998	147,711	138,377	142,232
	6	รวม 4 + 5	152,439	151,468	142,677	147,481
รวมทั้งหมด 3 + 6			209,909	181,386	171,800	201,681

หมายเหตุ : ข้อมูลจากสำนักงานตรวจคนเข้าเมือง ปี 2562 - 2565 ณ วันที่ 31 ธันวาคมของทุกปี





# ตารางผลการดำเนินงาน ปี 2565





ลำดับ	ชื่อภารกิจ/โครงการ	แผน	ผล	หน่วยนับ
1	การติดตามช่วยเหลือและเรียกร้องสิทธิประโยชน์ (รวมสิทธิประโยชน์ที่เป็นและไม่เป็นตัวเงิน)	1,200	2,004 708,800,460	คน วอน
2	การประชาสัมพันธ์แก่แรงงานไทยในต่างประเทศและสถานประกอบการ	100,000	155,560	คน
3	การพัฒนาคุณภาพชีวิตโดยตรวจเยี่ยมแรงงานในสถานประกอบการ ที่พัก โรงพยาบาล และสถานกักกัน	48	50	ครั้ง
4	การรวบรวมสถิติข้อมูล สรุป วิเคราะห์ สถานการณ์ด้านแรงงาน หรือกรณีฉุกเฉินเร่งด่วนของสถานการณ์แรงงานในต่างประเทศ	36	110	เรื่อง
5	การพบปะนายจ้าง เจรจายายตและรักษาตลาดแรงงาน	10	104	ครั้ง
6	รับรองเอกสารจ้างงาน (ผู้ปรุงอาหาร ผู้จัดการ และอื่นๆ) รับรองตำแหน่งงาน (ช่างเชื่อม ช่างทาสี และช่างไฟฟ้า)	48 -	71 1,332	คน
รวม		101,342	159,231	ครั้ง/คน/เรื่อง



# สิทธิประโยชน์ของแรงงานไทย และกรณีศึกษา



# สิทธิประโยชน์ของแรงงานไทย และกรณีศึกษา

แรงงานไทยที่เดินทางมาทำงาน  
ในสาธารณรัฐเกาหลี  
มีสิทธิประโยชน์และเงินประกันต่างๆ ดังนี้



1. ประกันสุขภาพ
2. ประกันภัยทั่วไป
3. ประกันการเดินทางกลับ
4. ประกันการทำงานครบสัญญาจ้าง
5. ประกันอุบัติเหตุจากการทำงาน
6. ค่าจ้างค้างจ่าย
7. เงินบำนาญแห่งชาติเกาหลี

# ประกันสุขภาพ



- **ประกันสุขภาพจะคุ้มครองค่าใช้จ่ายในการรักษาพยาบาลกรณีเจ็บป่วยทั่วไปที่ไม่ใช่เหตุมาจากการทำงาน**
- **ระบบประกันสุขภาพของเกาหลีใต้ เป็นระบบร่วมจ่าย แม้จะมีประกันสุขภาพแล้ว ก็ยังจำเป็นต้องรับผิดชอบค่ารักษาพยาบาลทุกครั้งที่พบแพทย์ (มีอัตราร่วมจ่ายอยู่ระหว่าง 20-60%)**



# กรณีศึกษา

## ประกันสุขภาพ



- 1) นาย A (นามสมมติ) ป่วยเป็นโรคมะเร็งที่คอหอย เข้ารับการผ่าตัดบริเวณสมอง 2 ครั้ง ค่าใช้จ่ายทั้งหมดรวมประมาณ 20 ล้านบาท (ประมาณ 6 แสนบาท) ได้รับการคุ้มครองจากประกันสุขภาพ ทำให้เหลือค่ารักษาพยาบาลที่นาย A จะต้องจ่าย จำนวนประมาณ 2.8 ล้านบาท (ประมาณ 84,000 บาท)
- 2) นาย B (นามสมมติ) ป่วยเป็นโรคข้อกระดูกสันหลังอักเสบชนิดติดยึด เป็นโรคที่ค่อนข้างพบได้ยาก ต้องรับประทานยา และฉีดยาเป็นประจำ โดยยาที่จะต้องใช้ นั้น มีราคาสูง แต่แรงงานได้รับการคุ้มครองจากประกันสุขภาพ และได้รับผิดชอบค่ายาเพียง 10% เท่านั้น



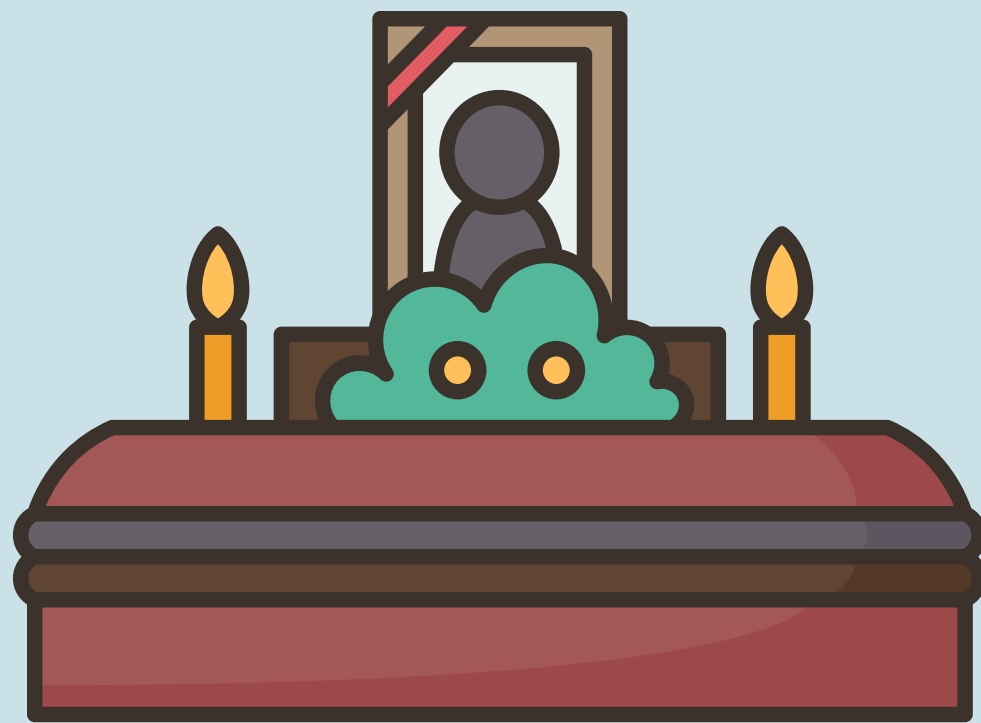


# ประกันภัยทั่วไป



**ประกันภัยทั่วไป  
จะไม่คุ้มครองเกี่ยวกับค่ารักษาพยาบาล  
จะชดเชยเฉพาะ  
กรณีเจ็บป่วยหรือประสบอุบัติเหตุจาก  
สาเหตุที่ไม่เนื่องมาจากการทำงาน  
(เสียชีวิต/ไร้ความสามารถถาวร)**

# กรณีศึกษา ประกันภัยทั่วไป



- 1) นาย A (นามสมมติ) เสียชีวิตจากภาวะหัวใจหยุดเต้นโดยไม่ทราบสาเหตุ (ไหลตาย) และทายาทได้รับเงินจากประกันภัยทั่วไป จำนวนประมาณ 15 ล้านบาท (หรือประมาณ 4.5 แสนบาท)
- 2) นาย B (นามสมมติ) ประสบอุบัติเหตุจากการถูกรถชนระหว่างขับขี่มอเตอร์ไซด์ และเสียชีวิตขณะเข้ารับการรักษาที่โรงพยาบาล ทายาทได้รับเงินจากประกันภัยทั่วไป จำนวนประมาณ 30 ล้านบาท (หรือประมาณ 9 แสนบาท)



# สิทธิประโยชน์ กรณีเสียชีวิต/ได้รับบาดเจ็บ

กรณีเจ็บป่วยหรือประสบอุบัติเหตุ จากสาเหตุที่ไม่เนื่องมาจากการทำงาน	กรณีเจ็บป่วยหรือประสบอุบัติเหตุ อันเนื่องมาจากการทำงาน	กรณีฆ่าตัวตาย
ประกันภัยทั่วไป จากบริษัทคุ้มครองประกันภัย	ประกันอุบัติเหตุจากการทำงาน จากสำนักงานสวัสดิการแรงงานแห่งชาติเกาหลี	เงินสนับสนุนค่าทำศพตามจ่ายจริง จากสำนักบริการพัฒนาบุคลากรแห่งชาติเกาหลี
กรณีประสบอุบัติเหตุจนเสียชีวิต หรือไร้ความสามารถถาวร จะได้รับเงินชดเชยสูงสุด ไม่เกิน <u>30 ล้านบาท</u>	<u>กรณีเจ็บป่วย</u> ค่ารักษาพยาบาล ค่าทดแทนกรณีทุพพลภาพชั่วคราว ค่าทดแทนรายปี, ค่าทดแทนกรณีทุพพลภาพถาวร ค่าดูแล	เงินสนับสนุนค่าทำศพ ตามจ่ายจริง ไม่เกิน <u>3 ล้านบาท</u>
กรณีเจ็บป่วยจนเสียชีวิต หรือไร้ความสามารถถาวร จะได้รับเงินชดเชยสูงสุด ไม่เกิน <u>15 ล้านบาท</u>	<u>กรณีเสียชีวิต</u> ค่าทดแทนกรณีทุพพลภาพชั่วคราว ค่าทดแทนแก่ทายาท ค่าจัดการงานศพ	เฉพาะกรณีฆ่าตัวตายเท่านั้น
	เงินประนีประนอมยอมความจากสถานประกอบการ (ไม่มีกำหนดจำนวน ขึ้นอยู่กับการประนีประนอม)	



# ประกันการเดินทางกลับ



- สามารถขอรับเงินฯ ได้ในกรณีเดียว  
คือ เมื่อเดินทางกลับประเทศไทย
- แรงงานต่างชาติในระบบ EPS ทุกคน  
ต้องทำประกันการเดินทางกลับประเทศภายใน 80 วัน  
นับจากวันเดินทางเข้าประเทศ



# ประกันการทำงานระบบสัญญาจ้าง



- สามารถขอรับเงินฯ ได้ในกรณีเดียว  
คือ เมื่อเดินทางกลับประเทศไทย
- เลือกได้ว่าจะขอรับเงินสุดที่สนามบินเกาหลีหลังจาก  
ผ่านด่านตรวจคนเข้าเมืองแล้ว หรือให้บริษัทประกัน  
ซุ่มซุงฯ โอนเงินดังกล่าวเข้าบัญชีธนาคารในไทย



# ประกันการเดินทางกลับ และประกันการทำงานครบสัญญาจ้าง

**1) กรณีไม่เกิน 3 ปี (นับจากวันที่มีสิทธิรับเงินประกันจนถึงปัจจุบัน)**

-> เงินประกันยังถูกเก็บไว้ที่บริษัทประกันชั้นสูง

-> สามารถยื่นคำร้องขอรับเงินประกันได้ที่บริษัทประกันชั้นสูง



**2) กรณีเกิน 3 ปี (นับจากวันที่มีสิทธิรับเงินประกันจนถึงปัจจุบัน ระยะเวลาเกิน 3 ปี)**

-> เงินประกันถูกโอนไปยังสำนักบริการพัฒนาบุคลากรแห่งเกาหลี (HRDK)

-> สามารถยื่นคำร้องขอรับเงินประกันได้ที่ศูนย์ HRDK ที่ประเทศไทย



# กรณีศึกษา

## ประกันการเดินทางกลับ

### และประกันการทำงานครบสัญญาจ้าง

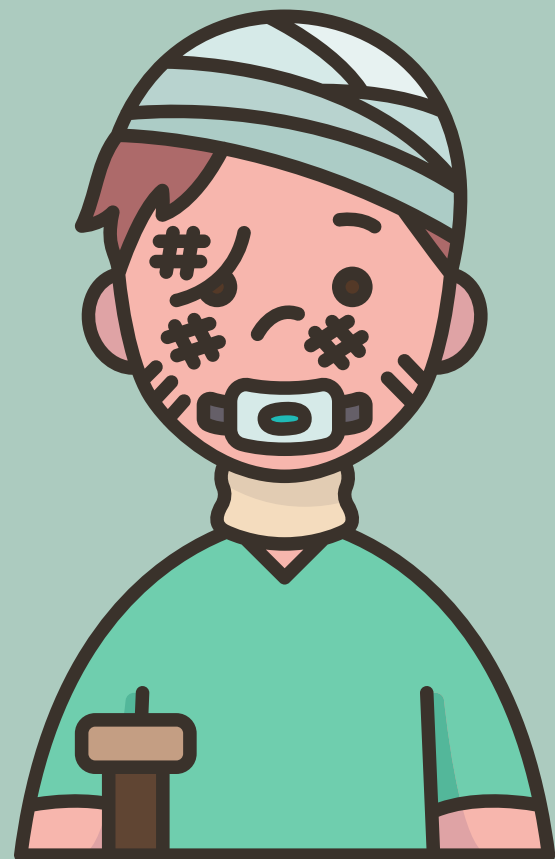


- 1) นาย A (นามสมมติ) ทำงานครบสัญญาจ้าง และได้ยื่นเรื่องขอรับเงินประกันก่อนเดินทางออกนอกประเทศ แต่ยังไม่ได้รับเงิน เพราะกรอก SWIFT CODE ผิด
- 2) นาย B (นามสมมติ) เดินทางเข้ามาทำงานถูกกฎหมาย แต่หลบหนีไปเป็นแรงงานผิดกฎหมาย และถูกจับส่งกลับ ภายหลังได้ส่งเอกสารมาติดตามเงินประกันการเดินทางกลับ และประกันการทำงานครบสัญญาจ้าง แต่บริษัทประกันฯ แจ้งว่า นาย B ได้รับเงินประกันทั้งหมดไปแล้ว



# ประกันอุบัติเหตุจากการทำงาน

กรณีที่แรงงานเจ็บป่วย/ประสบอุบัติเหตุ อันเนื่องมาจากการทำงาน  
การชดเชยมีดังนี้



- ค่ารักษาพยาบาล (ค่าตรวจวินิจฉัย ค่ายา เป็นต้น)
- ค่าทดแทนกรณีทุพพลภาพชั่วคราว (ร้อยละ 70 ของค่าจ้างรายวันเฉลี่ยทดแทนการขาดรายได้ระหว่างรักษา)
- ค่าทดแทนรายปี (รักษานานกว่า 2 ปี แต่ยังไม่สิ้นสุดการรักษา)
- ค่าทดแทนกรณีทุพพลภาพถาวร (ขึ้นอยู่กับระดับความพิการ)
- ค่าดูแล (สิ้นสุดการรักษาแล้ว แต่ยังคงจำเป็นต้องมีผู้ดูแล)
- ค่าทดแทนแก่ทายาท (เหมาจ่ายให้ 1,300 วันของค่าจ้างเฉลี่ยรายวัน)
- ค่าจัดการงานศพ





# กรณีศึกษา

## ประกันอุบัติเหตุจากการทำงาน

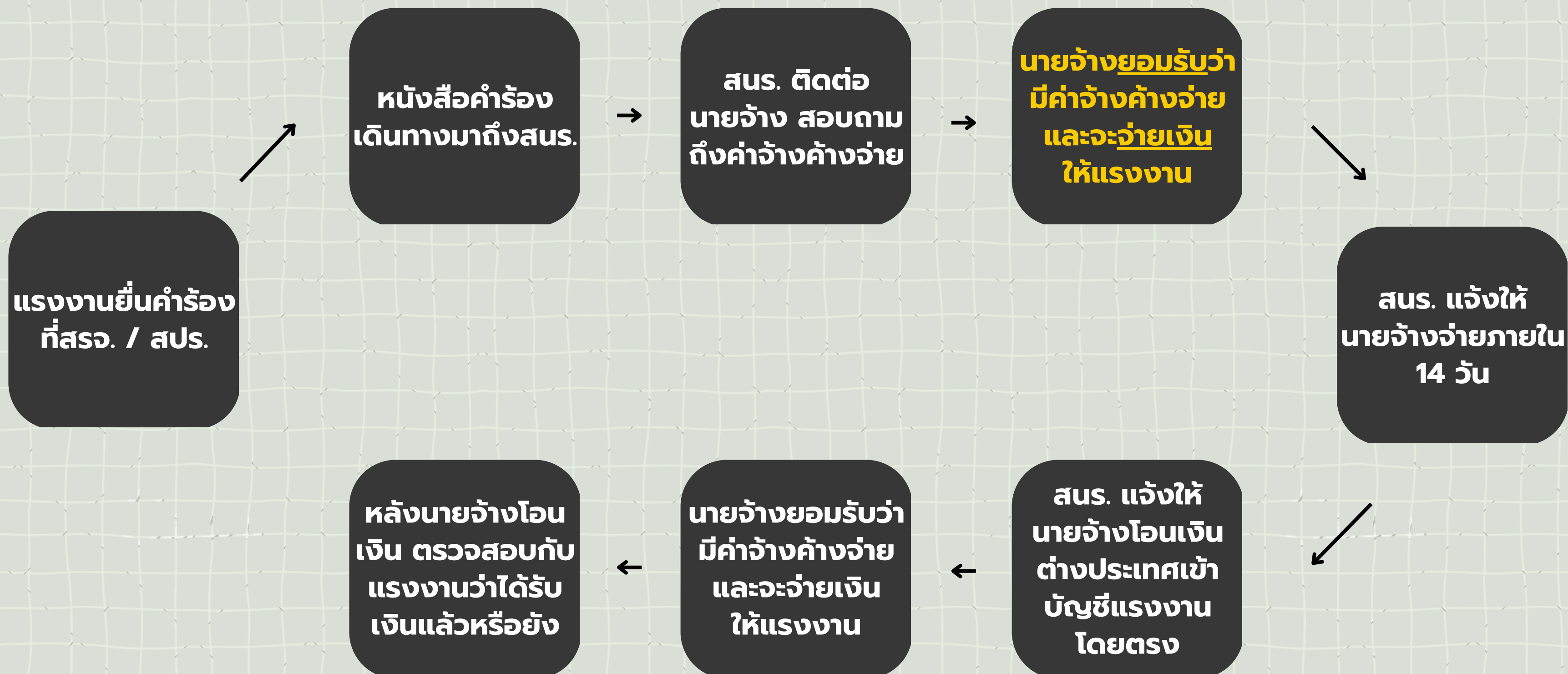


- 1) นาย A (นามสมมติ) ถูกไฟคลอกขณะทำงาน และเสียชีวิตระหว่างการรับการรักษา โดยทายาทได้รับเงินจากประกันอุบัติเหตุจากการทำงาน จำนวน 125,289,390 วอน (หรือประมาณ 3.7 ล้านบาท)
- 2) นาย B (นามสมมติ) ก่อนเข้าทำงาน ได้มีการทำความสะอาดเครื่องจักร ก่อนเริ่มทำงาน แต่นิ้วมือทั้งสองข้างถูกดูดเข้าไปในเครื่องจักร สูญเสียนิ้วมือ 8 นิ้ว ได้รับค่าทดแทนกรณีทุพพลภาพจากประกันฯ จำนวน ประมาณ 88 ล้านบาท (หรือประมาณ 2.6 ล้านบาท)



# คำจ้างค้ำจ้งง่าย

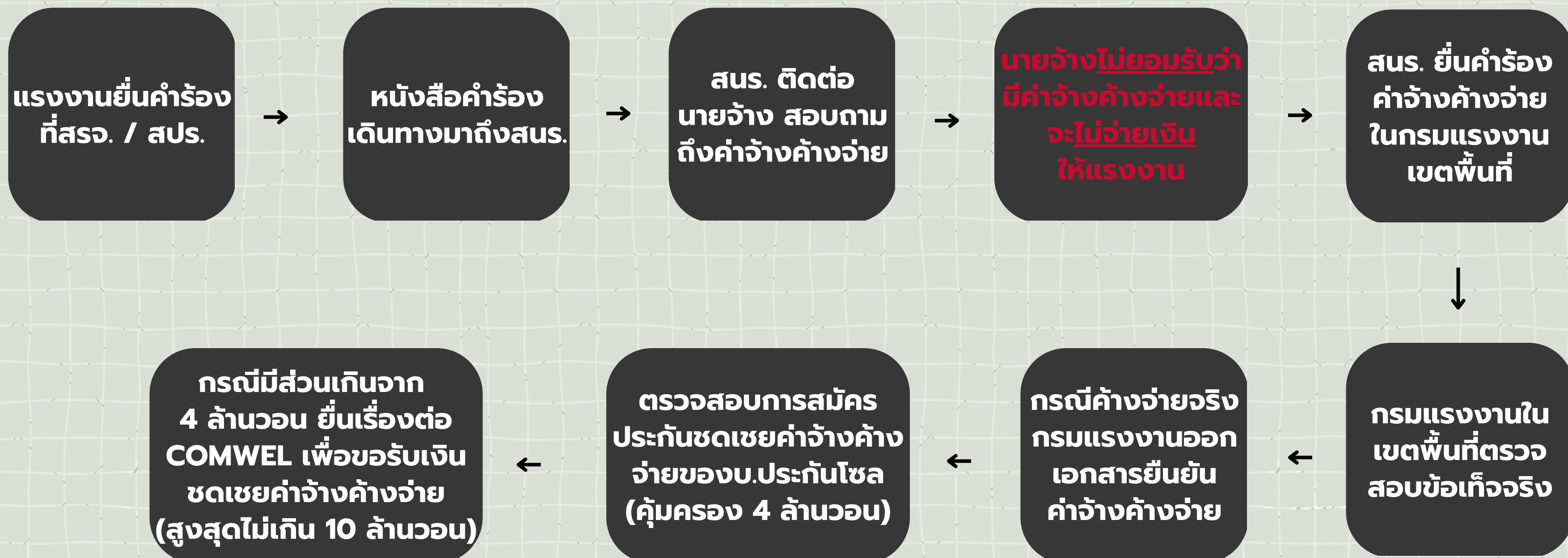
กรณี นายจ้าง "ยอมรับ" ว่ามีคำจ้างค้ำจ้งง่าย และจะจ่ายคำจ้างให้แรงงาน





# คำจ้างค้างจ่าย

กรณี นายจ้าง "ไม่ยอมรับ" ว่ามีคำจ้างค้างจ่าย และไม่ยินยอมจ่ายค่าจ้างให้แรงงาน



เมื่อนายจ้างไม่จ่ายค่าจ้าง ถือว่าเป็นการละเมิดพ.ร.บ.มาตรฐานแรงงาน มีโทษทางอาญา คือ จำคุกไม่เกิน 3 ปีหรือปรับไม่เกิน 30 ล้านวอน



# กรณีศึกษาค้างจ่าย

นาย A (นามสมมติ) มีค้างจ่ายจากนายจ้าง จำนวน 24.9 ล้านบาท  
โดยฝ่ายแรงงานฯ ติดตามค้างจ่ายได้ จำนวน 12 ล้านบาท  
หลังจากนั้นได้ยื่นเรื่องเพื่อติดตามค้างจ่ายจำนวนที่เหลืออีก 12.9 ล้านบาท  
แต่ในท้ายที่สุดก็ไม่สามารถติดตามค้างจ่ายที่เหลืออีก 12.9 ล้านบาทได้  
เนื่องจากไม่สามารถติดตามที่อยู่ในการจัดส่งคำสั่งของศาล  
นายจ้างของนาย A จึงถูกบันทึกรายชื่อในบัญชีดำเป็นผู้ไม่ชำระหนี้  
(ใช้เวลาดำเนินการติดตามค้างจ่าย รวม 1 ปี 11 เดือนตั้งแต่ก.พ. 63 ถึงม.ค. 65)





# เงินบำนาญแห่งชาติเกาหลี (เงินทุกมีน)



- 1) เงินบำนาญกรณีทุพพลภาพ**  
จ่ายให้แก่ผู้เข้าร่วมโครงการที่ประสบอันตรายหรือเจ็บป่วย  
และมีอาการทุพพลภาพหลังสิ้นสุดการรักษาพยาบาล  
จ่ายตามระดับความรุนแรงของความทุพพลภาพ
- 2) เงินบำนาญกรณีเสียชีวิต** กรณีผู้เข้าร่วมโครงการเสียชีวิต  
ทายาทจะได้รับเงินช่วยยังชีพรายเดือน เงินบำเหน็จ (เงินก้อน)
- 3) กรณีเป็นแรงงานต่างชาติจะสามารถขอคืนเงินสมทบ**  
(ส่วนของนายจ้างและลูกจ้าง) พร้อมดอกเบี้ยเมื่อเดินทางกลับ  
ภายในเวลา 5 ปีนับจากวันที่เดินทางออกจากสาธารณรัฐเกาหลี  
หรือเมื่ออายุครบ 60 ปีบริบูรณ์



**"น้องสิทรี" ระบบ Line Official ช่วยไขข้อสงสัย**

**ด้านสิทรีประโยชน์ของแรงงานไทยในต่างประเทศ**

แชทบอท สิทธิประโยชน์  
Chatbot แรงงานไทยในต่างประเทศ



สวัสดีครับ ผมชื่อ "น้องสิทรี" มีหน้าที่  
ให้บริการข้อมูล "สิทธิประโยชน์ของ  
แรงงานไทยในต่างประเทศ"

สามารถพูดคุยหรือสอบถามข้อมูลกับผมได้  
โดยเพิ่ม "น้องสิทรี" เป็นเพื่อน "LINE"

QR Code  
เพิ่มน้องสิทรีเป็นเพื่อน

หรือดูรายละเอียดเกี่ยวกับสิทธิประโยชน์แรงงานไทยในสาธารณรัฐเกาหลี ได้ที่  
<https://icb.mol.go.th/บริการประชาชน/คู่มือสิทธิประโยชน์แรงงานในต่างประเทศ>



# ขอบคุณครับ



ฝ่ายแรงงาน ประจำสถานเอกอัครราชทูต ณ กรุงโซล

 สำนักงานแรงงานไทย ณ กรุงโซล

